



中国信达资产管理股份有限公司
CHINA CINDA ASSET MANAGEMENT CO., LTD.

(在中华人民共和国注册成立的股份有限公司)

(A joint stock company incorporated in the People's Republic of China with limited liability)

股份代号 (Stock code): 01359

优先股股份代号 (Preference Shares Stock Code): 04621



2025

社会责任 (ESG) 报告

Corporate Social Responsibility (ESG) Report

目录

- 02 董事长致辞
- 04 2025年社会责任关键绩效
- 04 社会认可
- 06 关于我们



强化治理 夯实信达根基

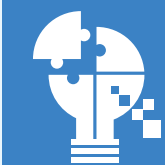
- 10 公司治理
- 13 风险合规
- 15 责任管理



聚焦主业 践行信达使命

- 24 防范化解风险
- 27 服务实体经济
- 31 提升服务品质
- 35 供应商管理

- 68 附录
- 68 编制说明
- 70 ESG 报告守则内容索引
- 74 读者反馈





以人为本 凝聚信达力量

- 38 维护员工权益
- 39 职业安全
- 41 员工关怀
- 42 员工发展



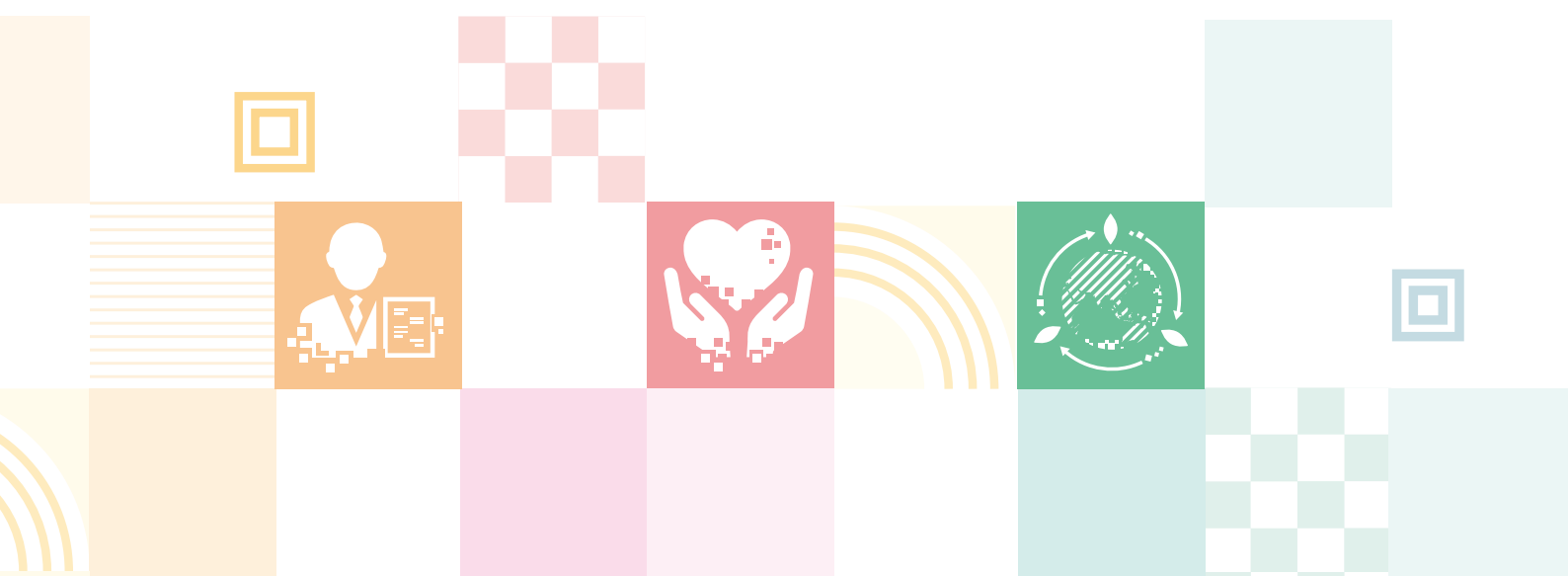
金融向善 扛起信达责任

- 46 乡村全面振兴
- 48 公益活动



绿色发展 谱写信达华章

- 52 气候治理体系
- 53 气候风险与机遇管理
- 54 气候风险与机遇识别、评估
- 62 指标与目标
- 66 低碳运营进展



董事长致辞



中国信达资产管理股份有限公司
董事长

张卫东

2025年是“十四五”规划收官之年，也是“十五五”规划谋篇布局之年，公司坚持以习近平新时代中国特色社会主义思想为指导，深入贯彻党的二十大和二十届历次全会精神，落实中央金融工作会议和中央经济工作会议部署，践行金融工作政治性、人民性，树牢正确政绩观，围绕中投公司社会责任工作要求，聚焦防范化解风险、服务实体经济、关爱员工、乡村振兴和绿色发展等重要议题，持续深化履责行动，取得良好工作成效。

科学治理，筑牢持续发展坚实基础。坚持党中央对金融工作的集中统一领导，将党的领导有机融入公司治理全过程各方面，持之以恒推进全面从严治党。贯彻可持续发展理念，全面落实 ESG 监管规定，坚持廉洁从业，健全风险防控机制，强化合规内控管理，持续提升公司治理能力，荣获《中国经营报》2025“卓越竞争力资管公司”奖。

担当作为，紧扣金融工作永恒主题。坚持把防控风险作为金融工作的永恒主题，深耕不良资产主业，巩固提升专业经营能力，收购金融不良资产超 3,000 亿元，继续保持市场领先地位。充分发挥金融救助和逆周期调节功能，加大中小金融机构、房地产、地方政府债务等重点领域风险化解力度，有关破产重整案例被评为“全国破产经典案例”，充分发挥维护金融稳定压舱石作用。

攻坚克难，提升服务实体经济质效。坚持把金融服务实体经济作为根本宗旨，围绕客户不同需求，量身定制一揽子金融方案，加大服务国家战略，扎实做好金融“五篇大文章”，助力国企深化改革和民企健康发展，维护国家能源安全，支持新兴产业发展，服务“一带一路”项目建设，推进“数字信达”和不良资产生态圈建设，提高服务品质，有效发挥服务实体经济主力军作用。

其作始也简，其将毕也必巨。2026 年是我国“十五五”规划开局之年，也是公司“四五”规划第一年。站在新的起点，公司将坚定不移贯彻新发展理念，在中投公司党委的坚强领导下，深入践行金融央企初心使命，在经济、环境、社会和治理等领域争先进位，再创佳绩，推动高质量发展谱写新篇章！

奋斗为本，实现员工企业同向成长。功以才成，业由才广。公司坚持人才强司，拓宽员工成长渠道，通过开展企业文化建设年、组织业务实战训练营、深化“五个一”青年能力提升工程等工作，建设高素质专业队伍。维护员工合法权益，关爱员工身心健康，营造良好工作氛围，引导和激励员工为信达事业担当作为、攻坚克难、接续奋斗。

向善而行，乡村全面振兴再建新功。践行金融工作政治性、人民性，坚持党建帮扶引领，深入学习“千方百计”经验，全面开展帮扶工作，投入帮扶资金 2,140 万元，精准实施“五大振兴”“两不愁三保障”项目，强化脱贫攻坚成果与乡村振兴有效衔接。开展社会公益实践，捐赠 558 万港元，驰援香港大埔火灾，支持抢险救灾和灾后重建。

绿色发展，助力“双碳”目标绘制新卷。贯彻可持续发展理念，加强气候风险管理，制定应对气候风险策略，助力“双碳”目标；在投资端加大服务企业低碳转型；在融资端提升支持绿色发展能力，碳中和融资项目入选《北京市可持续发展金融案例》；在运营端推广低碳办公和绿色出行，坚持开展绿色公益活动，以实际行动赋能美丽中国建设。

2025 年社会责任关键绩效



经济

17,212.27 亿元

资产总计



环境

1,142.25 吨二氧化碳

温室气体范围一排放总量



社会

11,745 个

为社会直接提供就业岗位

社会认可



- 1 《中国经营报》2025 “卓越竞争力资管公司”
- 2 上海联合产权交易所 2025 年度 “资本运营金奖”
- 3 北京产权交易所 2025 年度 “最佳合作伙伴”
- 4 中国互联网协会 “集团企业数智化建设创新单位”
- 5 CBLJ 《商法》优秀法务团队奖

13.77%

资本充足率

35.62亿元

归属本公司股东净利润

22,432.84吨二氧化碳

温室气体范围二排放总量

5,923.30吨二氧化碳

温室气体范围三排放总量

2,140万元

帮扶资金

- 6 中国银行业协会《银行业践行中国特色金融文化案例集》守正创新案例
- 7 中国金融出版社《金融品牌高质量发展年度案例精选集（2024—2025）》媒介创新方向品牌传播年度案例
- 8 中国金融传媒“金诺·金融品牌年度创新案例”奖
- 9 《政法论坛》2024年度“全国破产经典案例”十大案例
- 10 《北京市可持续发展金融案例》碳中和融资项目案例

关于我们

33家

在全国设有分公司

1.17万人

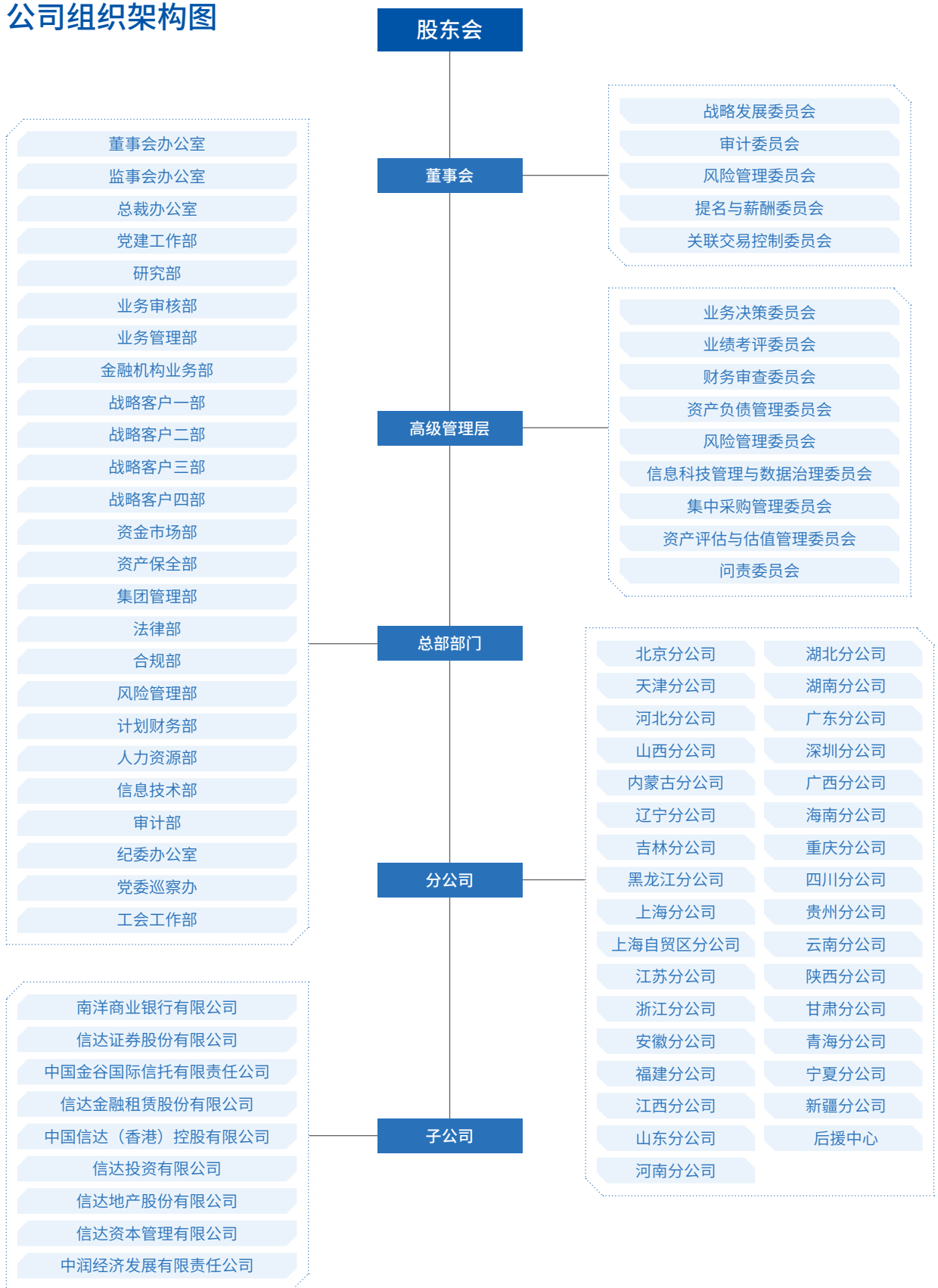
集团员工约

本公司的前身中国信达资产管理公司成立于1999年4月，是经国务院批准，为有效化解金融风险、维护金融体系稳定、推动国有银行和国有企业改革发展而成立的首家金融资产管理公司。2010年6月，中国信达资产管理公司整体改制为股份有限公司。2012年4月，引进全国社会保障基金理事会、UBS AG、中信资本控股有限公司和渣打银行等四家战略投资者。2013年12月，在香港联合交易所主板挂牌上市，成为首家登陆国际资本市场的中国金融资产管理公司。2025年9月，本公司控股股东由财政部变更为中央汇金投资有限责任公司。

公司主要业务包括不良资产经营业务和金融服务业务，其中不良资产经营是核心业务。公司在全国设有33家分公司，在内地和香港拥有9家直接管理的从事不良资产经营和金融服务业务的平台子公司，包括南洋商业银行有限公司、信达证券股份有限公司、中国金谷国际信托有限责任公司、信达金融租赁股份有限公司、中国信达（香港）控股有限公司、信达投资有限公司、信达地产股份有限公司、信达资本管理有限公司、中润经济发展有限责任公司。集团员工约1.17万人。



公司组织架构图





强化治理 夯实 信达根基

效率

治理

风控

合规

风控

效率

公司治理 ◆

风险合规 ◆

责任管理 ◆

效益

质量

合规

运营

财务

效益

党的领导

坚持以习近平新时代中国特色社会主义思想为指导，全面贯彻党的二十大及二十届历次全会、中央经济工作会议、中央金融工作会议精神，认真贯彻落实党中央决策部署，坚持党中央对金融工作的集中统一领导，将党的领导融入公司治理各环节。

公司围绕“四建四促”党建工作体系，有效发挥党建抓总职能，完善“双向进入，交叉任职”领导机制，构建权责法定、权责透明、协调运转、有效制衡的公司治理机制，在坚持“党管干部”原则的基础上实现与董事会、经营层依法依规选人用人的有机结合。

充分发挥党委“把方向、管大局、保落实”的领导作用，制定修订《公司章程关于落实“第一议题”制度的实施办法》《党委议事规则》《公司章程党委落实前置研究讨论程序实施细则（试行）》《党委重大事项请示报告规定（试行）》等关键性制度文件，完善公司章程党委议事内容清单，厘清党委和董事会等治理主体的权责边界，始终依托制度建设强化党的领导不放松，领导班子严格履行“一岗双责”，在高质量党建促进高质量发展中发挥带头作用。坚持以党建入章为切入口，着力推动党建和经营工作相融相促，实现党的领导融入公司治理的制度化、规范化、程序化，为公司内涵式高质量发展的行稳致远筑牢基础。



公司召开党建工作领导小组会议



两会一层

股东会

股东会是公司最高权力机构，全年共召开股东会 4 次，审议议案 19 项，报告事项 3 项。

坚持同股同权。 股东按其持有份额的种类和份额享有权利、承担义务，同种类的每一股份具有同种权利。

保障股东权益。 公司依法合规召开股东会，为股东行使表决权提供便利，保障股东合法权益。公司以信息披露和投资者关系管理为抓手，加强与股东的沟通交流，提升公司治理透明度，保障股东的知情权。

注重股东回报。 公司章程规定，公司利润分配政策应保持连续性和稳定性，同时兼顾公司的长远利益、全体股东的整体利益以及公司的可持续发展，优先采用现金分红的利润分配方式。

董事会

董事会是公司经营决策机构。截至报告期末，公司董事会由 10 名董事组成，其中执行董事 3 名，非执行董事 2 名，独立非执行董事 5 名。公司董事会全年共召开 11 次会议，审议议案 65 项，报告事项 23 项。

高级管理层

公司经营层坚持以人民为中心的经营理念，充分发挥金融救助和逆周期调节功能，在防范化解风险、服务实体经济等方面，深刻践行金融工作政治性、人民性。坚决履行社会责任并在 ESG（环境、社会及管治）领域做出新的贡献，彰显金融央企的使命担当。



公司召开董事会会议

廉洁从业

公司严格遵守《中华人民共和国公司法》等法律法规及相关监管规定，持续加强正风肃纪反腐力度，健全完善对权力运行的监督制约机制，加强员工廉洁从业教育，积极培育清廉诚信的企业文化，努力营造风清气正的良好企业氛围和发展环境，切实保障利益相关方权益。

坚决贯彻党中央关于深化金融领域反腐败工作决策部署，坚持一体推进“不敢腐、不能腐、不想腐”，坚决查处滥权妄为、以权谋私、失职渎职等问题。扎实开展深入贯彻中央八项规定精神学习教育，严查快处违反中央八项规定精神问题，坚决防止“四风”问题反弹回潮。持续健全信访举报机制，完善来信、来访、电话和网络等举报渠道，切实保障各类渠道举报受理机制的完备有效。严格履行信访举

报和问题线索办理程序，在“登记、受理、办理、告知、归档”全流程确保举报人信息严格保密，依规依法依规处置信访举报和问题线索，并通过多种方式保障举报人利益，防止打击报复行为发生。

公司面向各职级、各岗位员工开展廉洁从业、反贪腐相关培训。组织开展专题学习教育、反腐倡廉培训、参观警示教育基地等活动，覆盖 2.9 万人次，持续营造诚实守信、清正廉洁的经营氛围。积极鼓励和组织董事参与不同形式的反腐倡廉培训 26 次，75 人次参训，不断提高廉洁意识和履职能力。

关于贪污诉讼案件数目及诉讼结果等更多信息可参见司法公开信息。



风险合规

全面风险管理

公司持续完善全面风险管理体系建设，风险治理架构健全，董事会及高级管理层在全面风险管理体系中职责明确、边界清晰。将风险管理各项要求融入日常管理活动和业务流程中，建立风险管理的三道防线：各业务经营部门为第一道防线；风险管理职能部门为第二道防线；内部审计职能部门为第三道防线。2025年，集团风险管控能力持续强化，各类风险均控制在可接受范围内。

公司对风险偏好、风险政策、风险限额方案进行重检完善，确保风险偏好在集团的统一传导。持续修订风险管理制度，加强风险穿透管理，筑牢风险底线，促进公司业务稳健开展。

公司积极应对国内外复杂严峻的风险环境和挑战，实施资产分类全覆盖，严格做实资产质量。紧盯重点区域、重大项目、关键环节，加大风险化解力度，加强对子公司及境外风险管控。通过智能风控平台前瞻识别的“技防”作用，强化风险源头管控。常态化开展风险项目复盘反思，提升风险应对能力。配合上级风险防控协同机制，开展宏观形势研究、风险项目化解工作交流，强化协同研究、化险能力，深入贯彻风险管理文化，保障公司业务高质量开展。



合规内控管理

公司依据《金融资产管理公司内部控制办法》《企业内部控制基本规范》《商业银行内部控制指引》《企业管治守则》等监管要求，建立内部控制管理架构，制定实施《内部控制基本规程》，明确从治理层到员工的内控责任分工和报告关系，持续建立健全内部控制管理体系。

公司深入开展内控合规提升活动，进一步加大各类监管问题整改力度，主动对照排查内控合规风险隐患，积极探索典型违规案例警示教育机制，着力推动公司经营管理由被动合规向主动合规转变；公司根据监管机构及上级单位管理要求，开展全面制度重检，持续完善制度体系，进一步提升内部管理规范性；完善负面清单管理机制，聚焦公司主营业务，制定《金融不良类项目操作负面清单》，促进提升制度执行，加强关键环节风险控制；聚焦重点加强检查和排查，持续夯实内控合规有效性。

公司严格遵守《中华人民共和国反洗钱法》等法律法规及监管要求，三道防线各司其职，认真履行机构反洗钱义务。持续完善洗钱风险管控体系，以科技赋能洗钱风险管理，提升工作规范性；落实新法新规要求，开展特定非金融子公司检查，进一步加强集团管控；组织开展7次特色培训，覆盖4,351人次，不断提升员工风险意识和履职能力。面向金融消费者和公众，制作中国传统节日反洗钱系列宣传，开展反洗钱、反电诈集中宣传活动，通过线上线下多种渠道资源，积极宣导非法金融活动高发领域和防范手段知识，助力提升识别和防范金融犯罪的意识和能力，共筑全民防非、主动拒非的良好社会氛围。



安徽分公司开展消费者权益保护教育宣传活动



ESG 责任管理

公司在经营发展过程中始终坚持经济责任与社会责任相统一，深入贯彻落实可持续发展理念，严格执行港交所《环境、社会及管治报告守则》规定，常态化做好 ESG 信息披露，持续推动公司高质量发展。

社会责任理念



董事会声明

公司董事会承担对公司 ESG 事宜的监管责任。董事会战略发展委员会负责研究公司环境、社会与管治相关的规划、政策、目标及重大事项，对公司 ESG 相关工作执行情况进行监督，审阅公司 ESG 相关信息披露报告，并向董事会提出建议。

在董事会的监管指导下，公司立足自身实际，持续践行科学合理、融合经营特色的 ESG 管理策略：深入贯彻创新、协调、绿色、开放、共享的发展理念，严格遵守社会责任和 ESG 监管政策法规，积极落实“专业经营、效率至上、创造价值”的高质量发展理念，持续完善 ESG 管治架构和风险管理体系，聚焦不良资产核心主业，稳步推进“数字信达”建设，协同开展金融服务业务，着力提供优质客户服务，搭建员工发展平台，倡导绿色环保，增进民生社会福祉，努力创造优秀的经济绩效、环境绩效、社会绩效和管治绩效，助推公司长期可持续发展。

董事会负责审议 ESG 重要事项，参与 ESG 相关事项的识别、评估及重要性排序相关工作，动态关注审阅实施进展。结合公司整体战略与实际业务需求，检视 ESG 重要事项与目标进展，关注 ESG 相关风险，审议风险防范措施与解决方案。强化 ESG 相关风险管理，将 ESG 相关风险纳入风险管理及内部控制体系，ESG 主要事项总体风险可控。

公司制定经济、环境及社会目标，明确阐述公司主营业务、发展战略、ESG 理念及社会责任使命。本年度，相关领域目标进展情况及实践举措检视情况如下：





目标类型	目标内容	进度检视
经济目标	坚持聚焦不良资产主业，提高系统性金融解决方案供给能力，切实履行好化解金融风险和服务实体经济专业职责，实现价值增值，为股东创造最佳回报。	聚焦银行不良资产风险化解，收购银行不良资产超 3,000 亿元。积极参与中小金融机构改革化险，扎实推动房地产风险化解，稳妥参与地方债务风险化解。围绕服务国家战略，助力国企深化改革，支持民营经济发展壮大，提升服务实体经济质效。
环境目标	持续加大绿色低碳办公运营，实现企业绿色发展。	办公运营相关环境目标进展情况详见“低碳运营进展”。
社会目标	积极开展以乡村振兴为重点的帮扶投资及社会公益活动，关爱弱势群体，推动社区发展，增进社会福祉；积极应对重大公共危机与灾害，履行企业公民责任；加强员工民主管理，保障员工权益，构建和谐劳动关系，实现员工与企业协同发展。	认真落实定点帮扶工作，投入和引进帮扶资金 2,140 万元，开展多层次、全方位的帮扶活动，持续巩固脱贫攻坚成果同乡村振兴有效衔接；组织员工参与社区服务，在扶弱济困、教育助学等领域开展公益慈善献爱心活动；开展安全维稳培训和消防疏散应急演练；召开四届九次职代会，持续做好员工健康管理，保障职业安全；完成各类培训 2,400 余期，超 20 万人次参训。

本报告阐述了上述工作具体情况，并详细介绍了公司积极承担社会责任、加强 ESG 管理方面的实践进展。本报告已由公司董事会于 2026 年 3 月 31 日审议通过。

ESG 治理架构

公司不断优化社会责任和 ESG 管理体系，围绕信达社会责任理念，构建了“决策层—管理层—执行层”自上而下、层层递进的 ESG 组织架构体系。各层级协同联动，有效发挥职能与专业优势，切实推动公司系统 ESG 管理工作的落地实施。

决策层

董事会是 ESG 管理决策机构，对 ESG 相关工作实施监督及指导。董事会负责监督公司 ESG 及社会责任目标的制定及执行，定期听取 ESG 相关工作进展，并确保在工作开展过程中 ESG 风险管理举措及内部监控机制的有效执行。董事会负责审阅公司定期发布的社会责任（ESG）报告，确保全面准确展现公司 ESG 管理实践及履行社会责任方面的工作成效。

管理层

管理层负责落实董事会 ESG 工作决议，履行制定战略规划、推动分工执行、开展指标考核、提升披露水平、组织培训宣导等职责，将公司 ESG 及社会责任理念有机融入业务决策过程，促进 ESG 管理提质增效。管理层密切关注业务运营涉及的 ESG 相关问题，切实推动经济、环境、社会及企业管治效益的深度融合。

执行层

执行层包括总部职能部室及各分子公司，主要负责 ESG 相关工作的落地实施。执行层以公司 ESG 及社会责任管理机制为指导，协同联动，高效配合，携手提升公司 ESG 管理水平。

ESG 工作事项	落实机构
社会责任（ESG）报告编制及社会责任考核工作	总裁办公室
ESG 事项管理与实践	总部职能部室及各分子公司
ESG 信息披露工作联络员，负责组织开展 ESG 实践及信息整理	总部相关部室及各分子公司
办公场所节能减排和绿色办公	总务部、各分子公司后勤保障部门
开展各类绿色金融业务	总部、分公司及相关子公司业务部门



利益相关方沟通

公司高度重视与利益相关方的交流互动，积极搭建与股东和投资者、政府监管机构、客户、供应商、同业及行业协会、非营利组织、公益慈善机构、员工、管理层等利益相关方的多元沟通渠道。通过参与投资贸易洽谈会、举办医疗健康行业论坛、参加先进能源创新发展论坛等各项活动，同政府机构、产权交易所、券商投行、破产管理人、基金管理人等建立战略合作，积极对外传递公司经营理念和价值追求，回应各方诉求与期望，携手各方共创经济、环境、社会及企业管治价值。

ESG 议题重要性评估

2025 年，公司开展 ESG 议题重要性分析，通过 ESG 议题识别与评估，明确对自身影响重大、利益相关方普遍关注的关键性议题。根据议题分析结果，制定议题管理与披露策略。

步骤 1

议题识别

公司深入分析国家宏观政策、行业发展趋势和同业实践，参考香港联合交易所《环境、社会及管治报告守则》、联合国可持续发展目标（SDGs）、全球报告倡议组织《可持续发展报告标准》（GRI Standards）、明晟（MSCI）ESG 评级等国内外 ESG 相关信息披露要求与评级体系，并结合自身业务实际，对既有 ESG 议题进行整合与更新，共明确 16 项与公司利益相关方高度相关的 ESG 议题。

与上一年度相比，新增公司治理议题，将员工权益保护、健康与安全、劳工准则 3 项议题合并为员工权益保护与福祉，将业务对环境及资源的影响、资源使用、排放物 3 项议题合并为绿色低碳运营，并调整部分议题名称与内涵。

步骤 2

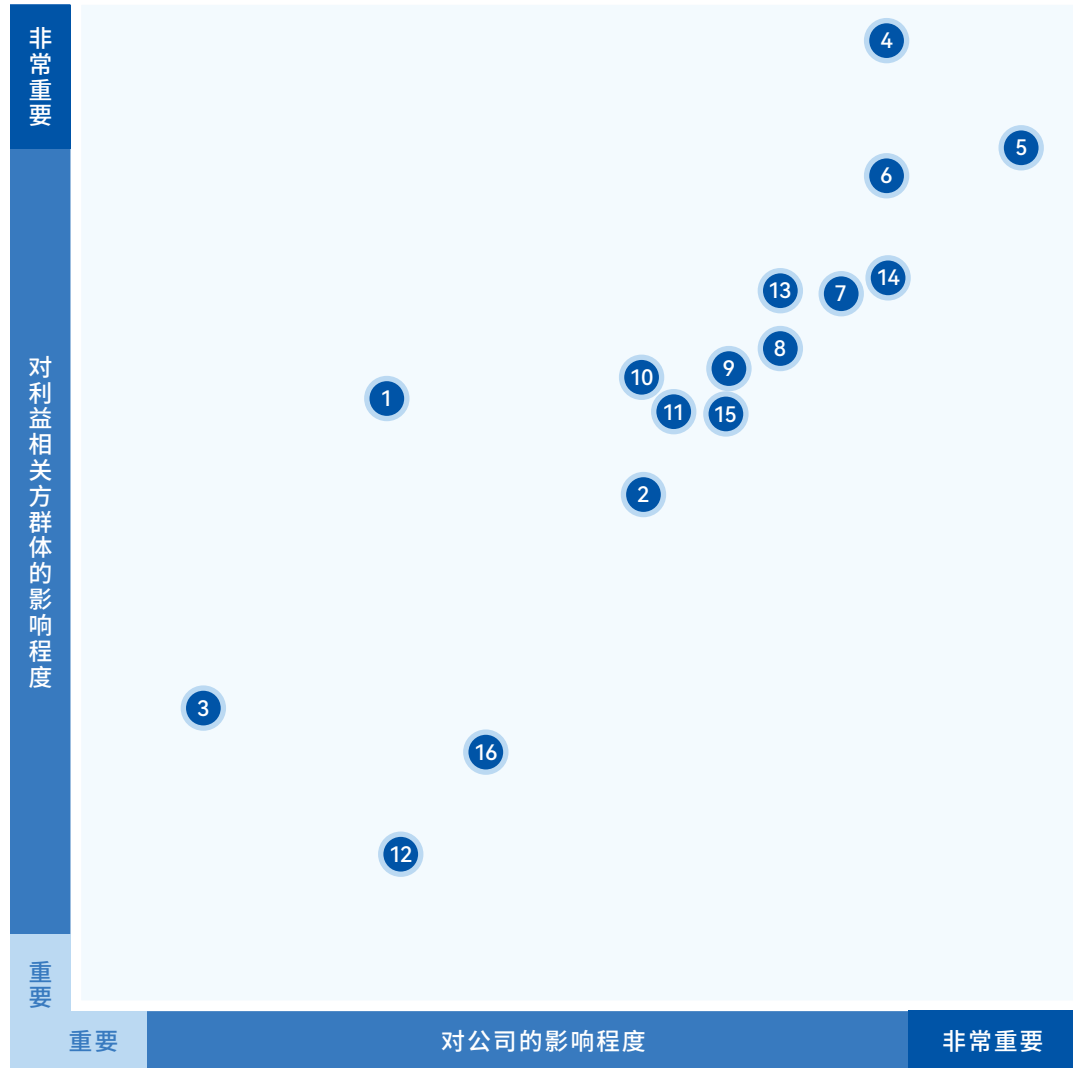
调研分析

公司通过在线问卷的方式，针对 ESG 议题的重要程度开展专项调研，广泛邀请内外部利益相关方群体从“对公司业务的影响程度”“对利益相关方的影响程度”两方面进行评估。调研共回收问卷 610 余份，参与评估的利益相关方群体包括政府与监管部门、股东与投资者、董事和高级管理人员、员工、客户与消费者、供应商、行业协会、公益组织、高校与研究机构等。

步骤
3

结果披露

公司结合调研统计结果与 ESG 专家团队反馈，分析形成重要性议题矩阵，确定报告重点披露内容。



范畴	议题
环境	① 应对气候变化
	② 绿色金融
	③ 绿色低碳运营
社会	④ 化解金融风险
	⑤ 服务实体经济
	⑥ 支持国家战略
	⑦ 客户权益保护
	⑧ 员工权益保护与福祉
	⑨ 员工培训与发展
	⑩ 乡村全面振兴
	⑪ 支持民生事业
	⑫ 供应链管理
管治	⑬ 公司治理
	⑭ 内控合规与风险管理
	⑮ “数字信达”建设
	⑯ 利益相关方沟通



聚焦主业 践行 信达使命





- 防范化解风险 ◆
- 服务实体经济 ◆
- 提升服务品质 ◆
- 供应商管理 ◆

7

8

9

10

11

12

防范化解风险

银行不良资产 收购持续领先

2025年，公司深化与全国性银行总行合作，持续加大银行不良资产收购，在银行公开批转市场竞得360个资产包、本金1,600余亿元，继续保持行业领先地位。公司加强与浦发银行合作，建立专班机制及工作小组，加强“总对总分对分”沟通，推动战略合作协议落地。



360^个

在银行公开批转市场竞得资产包

1,600^{余亿元}

本金



公司与浦发银行签署战略合作协议



服务中小银行 改革化险作出 新贡献

公司参与多地中小银行及信用联社改革化险，收购和受托处置 123 家地方中小银行不良债权本息超 1,200 亿元。辽宁分公司开展“春雨行动”，竞得辽宁省两家中小银行 5 个资产包、债权规模 35 亿元，以专业服务辽宁中小银行机构改革和风险化解。天津分公司竞得天津某中小银行不良资产包、债权规模超 30 亿元，为区域金融风险化解作出积极贡献。



公司召开中小银行化险模式总结与业务拓展会

拓展非银金融 不良资产业务 取得新进展

公司围绕信托、证券、保险资管、公募基金等非银金融机构，稳步拓展不良资产业务，累计收购债权本息合计 115 亿元。围绕监管新规与业务创新方向，加强与券商等金融机构协同，助力化解境内外本金超 50 亿元的不良资产，为深化与同类型金融机构合作、提升风险资产处置质效提供了实践样本。

完成某中小金 融机构阶段性 风险化解任务

某地方金融租赁公司被监管部门纳入风险化解任务清单，公司选调 20 多名托管清算和金融租赁专业经验丰富的业务骨干成立专项工作组，协助清算工作专班稳妥推动该公司阶段性风险化解，圆满完成清产核资、风险研判、方案设计、人员安置、风险出清等任务，助力维护区域金融和社会稳定，获得地方政府高度认可。

深化个贷不良资产业务纾困实践

公司积极拓展个贷不良资产业务，助力多家金融机构压降不良个贷、盘活存量资产。2025 年累计收购个贷资产包 31 个，涉及债务人约 70 万名、债权本金超百亿元，资产覆盖信用卡透支、个人消费贷和经营贷等多类产品。公司通过对债务人开展“接续管理”，纾解民生压力，服务实体经济，深入践行金融工作政治性、人民性。



公司个贷不良资产智慧运营管理平台登记证书

破产重整助力困境企业脱困重生

公司为陷入困境的大型集团和上市公司“雪中送炭”，投放 12 个项目近 85 亿元，化解问题企业债务超 3,000 亿元。其中，历时 2 年完成奥园美谷司法重整，化解负债 20 余亿元，保障约 3.5 万名股东利益、近 1,600 名职工就业。同时，新华联、中通国脉项目获评 2024 年度十大“全国破产经典案例”，新华联案例写入最高人民法院工作报告。

助推房地产行业风险化解和保交房成效显著

公司助推房地产行业风险化解和保交房工作，落地项目 45 个，投入资金 177 亿元，实现保交房 4.8 万套，带动货值超 1,200 亿元项目复工复产。其中，推动上海大兴街危改项目存量银团贷款风险化解，全面完成 1,000 余户拆迁安置，取得良好社会效益和经济效益。

支持地方债务风险化解稳妥推进

公司以存量盘活为重点综合施策，通过提供量身定做的一揽子服务方案，在 13 个省份落地 35 个项目，盘活资产超 450 亿元，获得多个省级地方政府充分肯定。某地方投资公司拖欠某企业投资款，导致数十个在建项目工程款支付受阻。分公司通过“流动性支持 + 债务重组”方案，解决长期“连环欠”难题，避免形成区域性风险，实现多方共赢。

超**450**亿元

盘活资产

获得多个省级地方政府充分肯定



服务实体经济

助力能源安全和“双碳”目标

公司积极发挥煤炭能源行业优势，围绕煤炭绿色低碳转型，在山西、河南、陕西等煤炭主产区投放超 100 亿元。通过阶段性持有底层优质资产建新煤化股权，纾解控股股东周转困境收到良好效果；通过“资金注入 + 股权转让 + 产业赋能”，助力水发集团新能源板块降杠杆并盘活存量资产。聚焦主责主业，用好产品工具，有力支持传统能源产业智能化、绿色化、融合化发展。



水发集团新能源电站

支持新质生产力发展

公司强化投研引领，通过破产重整、市场化债转股、存量盘活等方式集团在科技金融领域投放超 750 亿元。联合中芯聚源设立半导体并购重组基金，盘活存量股权；助力硅料龙头企业通威股份降杠杆，推动打造新兴支柱产业；支持高端装备制造企业东方电气优化资本结构。



超 **750** 亿元

集团在科技金融领域投放

服务国企改革、支持民企发展

公司支持央地国企深化改革，新增投放超 420 亿元，服务“两重”“两新”等重点领域。支持大红山矿业尾矿库建设，实现宝武集团首单合作落地。同时，与民企 500 强新增合作超 150 亿元。运用“股+债”模式助力全球兽药原料药龙头泰瑞制药旗下泰胜生物转型升级，破解民营企业融资难题；向北满特钢提供纾困资金，定向清偿历史破产重整债务。



超**420**亿元

服务“两重”“两新”等重点领域，新增投放

超**150**亿元

与民企500强新增合作



大红山矿业尾矿库建设



服务国家战略 迈出新步伐

公司成立服务国家战略领导小组，下发《关于做好服务国家战略工作的通知》，深入贯彻党中央、国务院服务国家战略工作要求，建立闭环管理机制，立足公司主责主业和功能定位，持续加大服务京津冀协同、长江经济带、粤港澳大湾区、长三角一体化等区域重大战略，着力支持西部大开发、东北全面振兴、中部地区崛起、东部地区现代化等四大板块协调发展，取得良好成效。



护航中资企业 “走出去”

公司紧紧围绕服务国家战略，为企业“走出去”注入“金融活水”。战略性投资江西铜业境外子公司佳鑫国际资源港股 IPO，助力其实质性重组全球最大露天钨矿——哈萨克斯坦巴库塔钨矿，保障国家能源资源安全。



佳鑫国际资源港股 IPO

做好金融 “五篇大文章”

公司及旗下子公司围绕“五篇大文章”，持续加大相关行业企业金融支持。



科技金融案例

2025年1月，公司制定综合化债方案，受让某信息通信技术集团旗下上市公司股票，支持集团公司偿还重整计划到期留债、化解流动性危机。此后，又通过联合产业投资人共同投资等方式支持上市公司化解因履行强制回购义务而面临的流动性压力，推动我国信息通信技术龙头企业解除历史包袱，助力企业控制权全面回归中资，释放远期发展潜力，为高科技企业的高质量发展打开新篇章，体现金融央企使命担当，是公司扎实落实“五篇大文章”之一“科技金融”、推动金融高质量发展的具体实践。



绿色金融案例

金谷信托成功发行“天津泰达环保有限公司 2025 年度第一期绿色定向资产支持票据（碳中和债）”，基础资产均来源于具有碳减排效益的绿色低碳产业项目。信达资本组建专业团队，通过设立绿色产业基金、开展直接投资等方式，积极参与上海电气风电科创板上市战略配售，助力提升风电整机研发能力和市场竞争力。



普惠金融案例

信达金租构建“四位一体”普惠金融服务体系，以厂商租赁为突破口，与全球工程机械 50 强企业深度合作，通过“厂商推荐 + 回购担保”模式，累计投资逾 10 亿元，有效解决下游中小微企业购置设备的资金难题。



养老金融案例

南商中国向聚焦肿瘤诊疗与老年病防治的浙江金华某肿瘤医院发放 6,000 万元贷款，重点满足医院在老年人药品及专用耗材方面的采购需求；向湖北襄阳某国有企业发放 2 亿元养老金融专项贷款，用于现代化医养融合综合体项目建设，预计建成后将新增养老床位 3,966 张、医疗床位 99 张，每年培养养老专业人才千余人，有效缓解当地养老床位紧缺问题。



数字金融案例

公司围绕“数字信达”战略目标，持续提升数字化经营服务能力。落实“人工智能+”，业务赋能取得初步成效。升级企业级移动平台，强化对新业务模式支撑。全面实现 EAST 监管数据自动报送及指标溯源，完善客户画像、综合贡献度计量，升级违约概率模型，上线财务分析平台，有效支持精准营销、风险管控及高效运营。2025 年，荣获中国互联网协会授予“集团企业数智化建设创新单位”称号。



提升服务品质

客户营销及生态圈建设

2025年，公司根据政府机构、实体企业、金融机构及中介机构等不同客户群体需求，在26个省市组织综合营销和专项营销活动69场，累计签订战略合作协议58份。公司首次参加中国国际投资贸易洽谈会，向参会企业全面展示业务功能、专业服务优势和典型案例。安徽分公司组织特殊资产招商引资大会——投资安徽行活动，为特殊资产搭建资本与资产精准对接平台。海南分公司围绕“破产企业重整重生”主题，与破产管理人和协会交流座谈，探索共建“资金+智力+方案”一整套服务体系。



69场

组织综合营销和专项营销活动

58份

累计签订战略合作协议



公司参加第二十五届中国国际投资贸易洽谈会

金融知识宣传

公司面向金融消费者和公众，聚焦非法金融高发重点领域，开展金融知识和反洗钱宣传教育，集中宣传防范非法金融活动和反诈相关知识，充分利用线上线下渠道资源，积极普及非法金融活动常见手段和防范措施，助力提升预防金融犯罪的意识和能力，不断加强消费者权益保护。

践行金融为民 维护金融秩序

金融秩序是维护国家经济金融稳定、保障人民群众财产安全的重要基础。近年来，非法金融活动高发，严重扰乱金融秩序，侵害人民群众合法权益。公司作为金融消费者和公众，应自觉维护金融秩序，共同营造公平、透明、规范的金融环境。

一、严防金融领域有组织犯罪

- 警惕非法集资“套路”：识别“高收益、低风险”“保本付息”“承诺回购”等话术，警惕“庞氏骗局”“资金盘”等非法集资。
- 警惕非法证券期货：警惕“内幕交易”“操纵市场”“恶意炒作”等违法违规行为，远离非法证券期货。
- 警惕非法民间借贷：警惕“高利贷”“套路贷”“暴力催收”等非法借贷行为，远离非法民间借贷。

二、严防非法金融活动

- 警惕非法金融广告：警惕“保本付息”“高收益”“低风险”等非法金融广告，远离非法金融广告。
- 警惕非法金融中介：警惕“保本付息”“高收益”“低风险”等非法金融中介，远离非法金融中介。
- 警惕非法金融平台：警惕“保本付息”“高收益”“低风险”等非法金融平台，远离非法金融平台。

三、防范重点领域中心

- 警惕“非法集资”：警惕“保本付息”“高收益”“低风险”等非法集资，远离非法集资。
- 警惕“非法证券期货”：警惕“内幕交易”“操纵市场”“恶意炒作”等非法证券期货，远离非法证券期货。
- 警惕“非法民间借贷”：警惕“高利贷”“套路贷”“暴力催收”等非法民间借贷，远离非法民间借贷。

四、举报“有碍”牢记心间

举报渠道：12357、12378、96110

履行反洗钱义务 筑牢金融安全防线

打击洗钱犯罪 人人有责

2024年11月8日，第十届联合国反腐败公约大会通过了最新的《联合国反腐败公约》，自2025年1月1日起生效。我国作为缔约国，应认真履行公约义务，积极参与国际反腐败合作，共同打击洗钱犯罪，维护金融秩序和社会公共利益。

提高反洗钱意识 警惕洗钱犯罪

- 警惕洗钱“套路”：警惕“高收益”“低风险”“保本付息”等话术，警惕“洗钱”“资金盘”等非法金融活动。
- 警惕非法金融广告：警惕“保本付息”“高收益”“低风险”等非法金融广告，远离非法金融广告。
- 警惕非法金融中介：警惕“保本付息”“高收益”“低风险”等非法金融中介，远离非法金融中介。
- 警惕非法金融平台：警惕“保本付息”“高收益”“低风险”等非法金融平台，远离非法金融平台。

举报渠道：12357、12378、96110

客户投诉管理

公司严格落实《消费投诉处理管理办法》，明确各层级机构投诉管理职能，规范消费者投诉处理全流程工作机制，持续强化投诉管理工作的审查机制与监督措施，切实保障客户投诉管理机制的优化与落实。重视客户反馈意见，完善客户沟通机制，对客户投诉做到接诉即办，加强投诉案件督办力度，最大限度保障消费者权益，提升客户服务体验。2025年，子公司受理客户投诉933件。

933件

子公司受理客户投诉



信息及数据安全保护



在制度方面

根据《中华人民共和国网络安全法》《中华人民共和国数据安全法》《中华人民共和国个人信息保护法》《银行保险机构数据安全管理办法》，公司制定《信息安全管理办法》《数据安全管理办法》，明确了数据安全职责和要求，加强了数据在需求、采集、传输、存储、使用和销毁等方面的要求。公司信息安全管理符合监管要求，并通过 ISO27001 信息安全管理体系认证。



在技术方面

实施了数据库安全审计、终端安全管理、邮件安全网关、数据脱敏平台等数据安全保护措施，并启用注册 U 盘、屏幕水印、内外网隔离、应用层禁止敏感数据拷贝等技术管控措施，提升数据保护能力、避免信息泄露。



在日常管理方面

定期组织开展培训，增强全体员工安全保护意识；开展数据安全治理专项工作，建立数据安全管理体系，从规范数据管理，保障公司数据安全。

知识产权保护

公司根据《中华人民共和国商标法》《中华人民共和国反不正当竞争法》《中华人民共和国著作权法》等相关法律法规，制定了《知识产权保护管理办法》，以规范公司知识产权管理工作，加强对知识产权的保护和利用，有效防范公司声誉风险，维护公司合法权益。

在管理机制上，总部知识产权管理归口部门负责知识产权管理工作的统筹安排及指导，各职能部门负责具体知识产权管理工作的落实。集团内各子公司按照《知识产权保护管理办法》的规定负责本单位所辖领域知识产权保护的管理和指导。为保障工作效能，公司聘请专业知识产权代理机构，为知识产权保护提供服务。

在保护机制上，实行“动态监测、及时维权”原则，对公司商标、logo、企业字号等专有权进行实时监测维护，对于他人涉嫌侵犯公司知识产权的行为，及时采取向有关主管部门申请异议或投诉、发送律师函等有效方式予以处理，实现对公司知识产权的全面保护。在具体业务开展过程中，公司也非常重视交易各方知识产权保护，凡可能涉及知识产权的具体业务，均会在交易合同中明确设定知识产权条款，在保证公司知识产权不受他人侵犯的同时，也有效防范自身侵犯他人知识产权的风险。

深入贯彻落实国家关于知识产权保护战略部署，积极稳妥推进使用正版软件工作，制定实施《软件正版化管理规范》，明确了软件需求采购、安装使用管理、监督检查及审批流程等相关要求，建立了软件清单（软件白名单、灰名单、黑名单）的定期更新、发布工作机制，对软件采购、安装、使用进行统一管理；制定《开源软件清单》，避免开源软件误用、滥用。

保证公司不被他人侵犯知识产权，在系统定制化开发合同条款中，对知识产权和纠纷解决机制有具体措施。

“数字信达” 赋能不良资产 经营

公司深入推进“数字信达”建设，持续推动“智慧淘”迭代升级，不断提高“扩圈”“拓客”功能，提高不良资产处置质效。截至报告期末，累计推介债权资产总额超过万亿元，点击量超485万人次。通过加强与头部招商平台合作，协助金融机构和企业客户推介不良资产，上新“征寻合作机构、投资意向”等模块，拓展与区域市场客户合作的深度和广度，持续搭建开放共享的生态平台。

超过**万亿元**

累计推介债权资产总额

超**485**万人次

点击量



供应链管理

公司将绿色理念纳入采购管理，《采购管理规程》及《集中采购管理办法》均规定优先采购节能环保产品。在供应商选取和审核阶段，主动评估环境和社会等因素，切实防范供应商 ESG 风险，致力构建可持续供应链。截至报告期末，公司集中采购和常用中介机构入库供应商总数量 3,268 个。2025 年，供应商审查率 100%。

100%

供应商审查率

供应商数据

指标名称	填报口径	单位	2025 年	2024 年	
入库供应商数	总部、分公司、子公司	个	3,268	3,237	含评估、法律、审计、拍卖等常用中介机构备选库和集中采购供应商库
供应商审查率	总部、分公司、子公司	%	100%	100%	—
按供应商所在地区划分的入库供应商数	中国内地	个	3,167	3,147	—
	中国港澳台地区及国外	个	101	90	—
年度合作供应商数	总部、分公司、子公司	个	133	124	当年预算超过 100 万元并由总部实施采购的新增集中采购项目中标供应商

公司供应商出、入库调整，由集中采购管理委员会进行集体决策审议确定。


严格执行集中采购决策管理职能与操作执行职能相分离的管理体制。由集中采购管理委员会审定供应商入选范围，由评标 / 谈判委员会推荐最优候选供应商，再由集中采购管理委员会审定，最终公示采购评审结果。通过两次集体审议过程，充分防范采购过程中可能出现的风险。

供应商库、常用中介机构备选库调整。一是组织总部相关部门对已合作供应商资质、产品性能或服务情况、售后及其他履约情况进行年度评价；二是结合公司需要和供应商实际情况对符合条件的供应商新增入库，对不符合条件的供应商进行退库处理，最终确定入库供应商名单。



以人为本
凝聚
信达力量





维护员工权益 ◆
职业安全 ◆
员工关怀 ◆
员工发展 ◆

维护员工权益

根据《中华人民共和国劳动法》《中华人民共和国劳动合同法》《中华人民共和国社会保险法》《中华人民共和国工会法》等法律法规，公司始终坚持以人为本，严格遵守劳动法规，充分尊重与保障公司员工合法权益，积极营造温暖和谐、多元公平的工作环境。

招聘工作中严格人员招聘条件，规范招聘流程，按规定开展招聘背景调查，注重对政治素质、专业知识、工作能力的全面了解，着力提升公司人才招聘引进工作的规范性、科学性、专业性水平。重视职场环境多元化与包容度，在招聘、薪酬、晋升、解聘等环节，坚决杜绝种族、性别、年龄、国籍、宗教信仰、文化背景或家庭情况等个人情况的歧视与区别对待，严禁选人用人不合规情况发生。

严格遵守国家基本福利制度，持续优化薪酬福利体系建设，依法合规保障员工的各项福利待遇。建立健全医疗、养老多层次保障体系，按规定为员工足

额缴纳基本养老、基本医疗等各项社会保险，建立企业年金制度并按规定缴纳企业年金，为员工建立商业补充医疗保障体系。保障员工劳动和休息权利，建立严谨科学的用工管理机制，科学评估并积极回应员工对劳务分配的正当需求，坚决禁止任何形式的强制劳动行为。坚决反对、抵制、禁止雇佣童工，为避免发生雇佣童工情况，在招聘过程中，严格查验应聘者身份证件、年龄等相关信息，识别到存在强制劳动或雇佣童工的情况，公司将依据相关法律法规明确追责、严肃处理。2025年，未识别到任何强制劳动或雇佣童工事件。

持续推进民主管理工作，召开四届九次职代会，指导基层工会召开职工（代表）大会 58 次、工会会员（代表）大会 21 次，推动司务公开、职工代表大会制度规范化运行，强化职工主人翁意识，畅通职工理性表达诉求通道。





公司召开第四届职工代表大会第九次会议

职业安全

公司高度重视员工健康和安全生产，严格遵守《中华人民共和国突发事件应对法》《中华人民共和国消防法》《中华人民共和国职业病防治法》等法律法规，强化职场安全与卫生管理，开展安全隐患排查整治，切实保障办公环境安全与员工身心健康。

76项

整治整改安全隐患

2次

开展大型安全宣传
培训活动

2次

安全员培训

8次

组织实战演练

制定《公司总部办公楼消防安全专项治理工作方案》，对重点安全领域和薄弱环节开展“地毯式”排查，整治整改安全隐患 76 项，打造安全健康的工作环境。深化安全教育培训，开展大型安全宣传培训活动 2 次，安全员培训 2 次，围绕防汛、电动汽车火灾等突发事件组织实战演练 8 次，提高员工应急响应与安全处置能力。组织员工学习心肺复苏法、体外自动除颤器（AED）等安全应急知识，丰富员工应急救护技能。



合肥后援基地举办灭火和应急疏散演练

密切关注员工身体健康，持续完善健康保障举措，定期组织员工体检，提供定制化体检方案并安排全流程跟踪服务，按月举办公司健康日活动，帮助员工改善亚健康 and “慢病” 状态，不断提高员工健康管理水平。深化员工关怀服务，提升员工餐饮质量，更新办公区域基础设施，优化办公区域空气质量，为员工营造舒心健康的办公环境。

13个

总部机关共开设
兴趣小组

积极提倡“健康工作，快乐生活”理念，精心组队参加中投公司系统职工运动会并获方阵广播操、羽毛球赛第 2 名，积极参与中国金融工会举办的乒乓球、演讲比赛及职工书画摄影展；组织开展春季健步走、先进模范职工疗休养、员工健康管理、读书观影等活动；总部机关共开设 13 个兴趣小组，坚持开展各类文体活动，丰富员工业余文化生活。



员工关怀

公司深化员工关怀服务，常态化组织员工生日、结婚、生育、生病住院等关怀慰问活动，在元旦、春节期间对困难职工和退休老同志开展送温暖活动，不断增强员工的归属感和凝聚力。慰问外派偏远地区挂职干部，发放慰问款物。

公司持续推进“职工之家”“职工书屋”建设，充实员工精神文化生活。在“三八”国际妇女节，组织调香、手作等多种活动，为全体女员工送上节日祝福；为女职工发放卫生费，组织心理讲座，坚持保障女员工在结婚、怀孕、生育、哺乳等关键时期的权益。



高度重视退休员工的权益保障，为退休员工举办荣休欢送会，切实增强员工荣誉感。组织全面体检、专项体检，提供商业医疗补充保险，举办健康知识讲座，真切关怀老员工身体健康。开展重阳节赏秋等活动，提供丰富多彩的退休生活。

员工发展

根据《干部任职试用期管理实施细则》《员工培训管理办法》，公司在组织机构改革、人员结构调整与人力资源管理体系建设等方面持续发力，不断健全完善人才管理工作机制，持续推进人才库建设，完善干部员工交流机制，健全激励约束机制，激发员工的积极性、主动性、创造性，为员工成长发展提供保障。

在人才队伍建设方面，认真践行新时代党的组织路线，树立重担当、重实干、重实绩，德才兼备、以德为先的用人标准，不断加强市场化用人机制和员工招聘机制改革，注重专业化、多元化配备，着力打造以不良资产主业人才为引领，各类经济金融投行人才为支撑，财务法律风控团队为保障的高质量专业队伍。

在加强培训方面，充分发挥公司党委党校主阵地作用，深入开展党校培训工作，坚持不懈用习近平新时代中国特色社会主义思想凝心铸魂，持续开展党的创新理论体系化培训，推动党的创新理论入脑入心。加强干部队伍建设培训，重点举办公司系统“一把手”领导力提升领航训练营、新任中层干部领导力提升专题培训班、处级干部轮训、各类主题实战化训练营和入党积极分子培训班，全面提升各级干部员工政治能力、专业素养和履职本领。认真组织党建经营融合“空中课堂”系列培训答题、信达网络学习平台和名家讲堂公开课系列讲座活动，实现培训全覆盖。2025年公司系统各单位通过集中培训与视频讲座、线下自学与在线学习、空中课堂相结合，共完成各类培训2,400余期，超20万人次参训，持续提高培训工作的针对性和有效性，努力为公司高质量发展提供思想政治保证和履职能力支持。

员工数据表

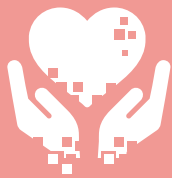
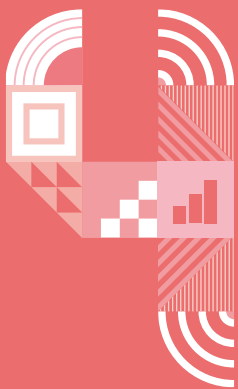
指标名称	单位	类型	2025年
B1 雇佣			
员工基本情况	人	年末员工总数	11,745
		少数民族员工数	768
		本年新进员工	704
按雇佣类型划分的员工人数	人	正式员工	11,494
		劳务派遣员工	251
按性别划分的员工人数	人	男	6,623
		女	5,122
按年龄划分的员工人数	人	30岁及以下	1,526
		31-50岁	7,734
		51岁及以上	2,485



指标名称	单位	类型	2025 年
按工作所在地域划分的员工人数	人	中国内地	9,989
		中国港澳台地区	1,741
		海外	15 (外籍)
按性别划分的员工流失比率	%	男	4.32
		女	4.12
按年龄划分的员工流失比率	%	30 岁及以下	13.89
		31-50 岁	2.88
		51 岁及以上	2.49
按工作所在地域划分的员工流失比率	%	中国内地	3.95
		中国港澳台地区	5.86
		海外	0
B2 健康与安全			
因公死亡员工人数	人	2023 年	0
		2024 年	0
		2025 年	0
因公死亡员工比率	%	2023 年	0
		2024 年	0
		2025 年	0
因工伤损失的工作时间 (工伤误工时间)	人天	2025 年	665.6
B3 发展及培训			
男性员工培训比率	%	—	99.21
女性员工培训比率	%	—	99.63
总部部门级、分公司级领导干部以上员工培训人数	人	—	302
总部部门级、分公司级领导干部以上员工培训比率	%	—	99.02
总部部门级、分公司级领导干部以下 (不含) 员工培训人数	人	—	2,269
总部部门级、分公司级领导干部以下 (不含) 员工培训比率	%	—	99.47
男性员工培训总时长	小时	—	6,274
女性员工培训总时长	小时	—	4,450
总部部门级、分公司级领导干部以上员工培训总时长	小时	—	1,265
总部部门级、分公司级领导干部以下 (不含) 员工培训总时长	小时	—	9,459
网络学习平台总小时数	小时	—	50,125



金融向善 扛起 信达责任





乡村全面振兴 ◆

公益活动 ◆

乡村全面振兴

公司持续统筹系统力量，优化资源配置，深化帮扶举措，创新工作方法，健全长效机制，持续巩固脱贫攻坚成果同乡村振兴有效衔接，较好完成各项帮扶任务。

金融暖农心， 振兴谱新篇

公司延续“党建引领、精准施策、全域联动、长效赋能”帮扶工作思路，从加强组织领导、聚焦重点领域、补齐短板弱项、深化消费帮扶四个维度精准施策，全年投入和引进无偿帮扶资金 2,140 万元，实施“五大振兴”“两不愁三保障”六类 17 个项目，累计培训基层干部和专业技术人才 1,030 人次，多渠道实现消费帮扶 652 万元。

公司结合乐都区多民族聚居的地域特征，重点支持“乐都区铸牢中华民族共同体意识展陈馆”建设，打造集教育、展示、研究、体验于一体的综合性文化教育基地，为乐都区下一步打造民族和宗教工作青海样板打下坚实基础。

2,140 万元

投入和引进无偿帮扶资金



青海分公司党支部与乐都区城子村党支部联学共建



扎根高寒区， 携手促振兴

2025年，新疆分公司驻村点调整为新疆克孜勒苏柯尔克孜自治州阿克陶县布伦口乡盖孜村，地处帕米尔高原，属边境高寒牧区村，平均海拔2,453米。新疆分公司围绕治理有效、产业提升、民生改善等重点任务，持续加大帮扶支持力度。

新疆分公司投入帮扶资金80余万元，实施村委会办公楼及锅炉升级改造、村内道路亮化、牧道修缮及环境整治

等项目，切实提升基础设施、增进民生福祉；协调辖区企业，修建钢结构简易桥梁1座，解决牧民转场放牧难题；捐赠办公电脑和图书，有效改善村级信息化办公条件，助力乡村人才培养；协助销售牦牛肉等特色畜牧产品近10万元，缓解牧民“丰产不丰收”之忧。一年来，助力帮扶村实现村集体收入67万元，完成全年目标任务的134%；村民人均收入达2.8万元，较上年增长0.2万元，增幅7.7%。

67万元

助力帮扶村实现村集体收入

134%

完成全年目标任务



新疆分公司赴驻村点慰问调研



同心增福祉， 助力乡村振兴

信达证券不断创新工作思路，因地制宜落实好各项帮扶措施，向青海乐都、贵州纳雍、贵州织金、云南元阳、新疆阿克陶五个结对帮扶县投入帮扶资金 502 万元，在生态、产业、公益、组织、消费等 5 个领域开展 26 个帮扶项目，积极践行金融服务实体经济，扎实推进各结对帮扶地区巩固拓展脱贫攻坚成果同乡村振兴有效衔接顺利收官。



502万元

向五个结对帮扶县投入
帮扶资金

公益活动

公司始终将支持公益事业作为履行社会责任的重要内容，通过开展公益捐赠项目、鼓励员工参与公益志愿活动等不同方式，积极开展多元公益实践，以实际行动为社会增添更多美好，诠释信达人的责任与担当。

凝聚爱心力量， 驰援灾后建设

2025 年 11 月，香港大埔宏福苑发生特大火灾。南商银行、信达香港捐赠 558 万港元，用于受灾居民过渡安置及灾后恢复工作。南商银行第一时间开通 7×24 小时紧急查询热线，延长周边分行营业时间，提供应急取款便利、银行卡补办便利、服务费用豁免、信贷还款弹性安排等多项应急服

务措施，切实解决受灾民众的紧急金融服务需求；积极响应香港红十字会呼吁，组织员工开展献血活动支援医疗需求。信达香港发动员工连夜支援充电宝、生活用品和凉茶等物资，主动联络相关机构为内地运送援港赈灾物资开通“灾急送”跨境绿色通道。

558万港元

南商银行、信达香港捐赠





投身志愿活动， 助力社区发展

信达香港、南商银行积极响应香港中国企业协会的号召，开展“中企金融服务进社区”专题系列讲座，在学校、基层社区等地成功举办多场公益讲座，加强青少年金融素养，聚焦金融知识普及与防诈骗教育，提升市民对金融风险及网络陷阱的辨识力，获得社区居民及各界专业人士高度评价。



南商银行开展“中企金融服务进社区”专题讲座

信达地产旗下信诚智慧全年累计开展园区活动超 5,800 场，服务业主近 10 万人次，并通过建立 672 个文化社群与 406 个共享空间，提升社区文化活力与邻里互动。联动支付宝“蓝马甲”公益组织在天水街道开展“科学养生、智慧防诈”专题讲座，覆盖长者 173 人次，并在 21 个项目同步推进防诈宣传，累计吸引 647 名业主参与。



信达地产开展“科学养生、智慧防诈”活动



绿色发展 谱写 信达华章



气候治理体系 ◆

气候风险与机遇管理 ◆

气候风险与机遇识别、评估 ◆

指标与目标 ◆

低碳运营进展 ◆

气候治理体系

气候治理架构

公司建立董事会(战略发展委员会)-高级管理层(风险管理委员会)-执行层(气候风险管理工作组)的三层气候治理架构。董事会是公司气候治理的最高机构，董事会战略发展委员会承担气候风险监督责任，有关董事在 ESG 及气候风险管理方面具有丰富经验(详见《公司 2025 年度报告》董事及高级管理人员情况)。公司管理层风险管理委员会承担气候风险管理的实施责任。气候风险管理小组负责落实应对气候变化日常工作。

气候治理工作进展



加强制度建设

2025 年，公司认真落实将气候风险管理全面纳入公司整体风险管理体系的要求，完善《全面风险管理规程》，并制定《气候风险管理工作指引（试行）》。



提升专业能力

组织两场气候风险管理及相关披露工作培训，系统提升气候风险管理工作组及项目经理应对气候变化专业能力。



气候风险与机遇管理

气候风险识别、评估、监测及应对流程

公司《气候风险管理工作指引（试行）》从风险识别、评估、监测、应对等方面，全面规范气候风险管理的职责分工、流程、专业措施及要求。



推动重点行业绿色低碳转型的业务策略

通过行业精准施策、资产结构优化提升投资组合气候韧性。针对重点行业，公司制定差异化投资指引，发挥资源整合、价值创造优势：优化化石能源产能结构和高效清洁利用；助力钢铁企业实现绿色转型和资产盘活；响应新能源基础设施、上游材料和关键矿产迫切需求；支持煤化工科技创新应用与效率提升；推进农业绿色智能化升级。



气候风险与机遇识别、评估

气候风险与机遇及其财务影响分析

物理风险

风险类型	风险 / 机遇描述	影响时间范围 *	对业务模式与价值链的影响	可能的财务影响	应对措施
急性物理风险	台风、暴雨、洪水、干旱和热浪等极端天气事件	短、中、长期	<ol style="list-style-type: none"> 1. 导致租赁及自有办公点遭受运营中断或直接财务损失。 2. 导致投资不动产价值受损或被投资企业经营中断，造成资产损失、资金清收受阻或投资收益减少。 	资产减值 收入减少 资金周转效率降低	持续监测气候数据，研究极端天气事件的发生频率、强度和影响范围，积极提升运营设施与被投资资产的气候韧性。
慢性物理风险	海平面上升	中、长期	<ol style="list-style-type: none"> 1. 办公点或投资不动产被淹没，造成财务损失。 2. 被投资企业沿岸资产被淹没导致生产经营中断，现金偿付滞后或投资收益不及预期。 	资产减值 收入减少 资金周转周期延长	通过压力测试，评估中长期风险暴露程度与资产脆弱性，根据评估结果优化资产配置与处置方案。
	平均温度升高	中、长期	<ol style="list-style-type: none"> 1. 办公点和被投客户运营过程能耗、水耗增加，甚至出现水电供应不足导致经营受阻。 2. 对员工造成负面影响，包括健康、工作效率和通勤等。 	运营成本增加 收入减少	完善内部管理体系以及应急预案，保障员工职业健康安全。

注：影响时间范围短期指 1-2 年，中期指 3-5 年，长期指 5 年以上。



转型风险

风险类型	风险 / 机遇描述	影响时间范围	对业务模式与价值链的影响	可能的财务影响	应对措施
政策风险	碳市场和碳关税等机制下的碳价上升	短、中、长期	被投资企业碳排放合规成本增加，盈利水平或债务偿付能力下降。	收入减少 资金周转周期拉长	积极跟踪国家碳排放与产业绿色发展政策要求，及时更新投资业务发展重点；持续完善投前尽职调查与投后管理策略，推动被投资企业落实温室气体减排，整合产业、技术和资金资源，赋能被投资企业的绿色低碳转型；每年度开展投资组合碳排放强度评估，根据测算结果不断优化投资策略。
	行业碳排放监管或产能限制加强	中、长期	1. 煤炭、燃油车等行业生产销售总量受限，资产提前报废；被投资企业收入减少，出现债务违约风险，投资回报收窄。 2. 部分行业碳排放强度标准提高，企业需增加研发投入，现金流与偿债能力承压。	资产减值 违约率增加 投资回报率下降	
市场风险	消费者或投资者的低碳偏好	中、长期	碳密集型被投资企业的盈利受到影响，出现资产搁浅或偿债能力承压。	资产减值 收入减少 违约率增加	分析发展趋势，识别市场关注重点，调整资产配置策略；联动产业和技术等各类资源助力被投资企业升级既有业务，扩展绿色业务。
技术风险	低碳技术与服务替代现有产品与服务	短、中、长期	未及时转型的碳密集型被投资企业面临资产搁浅，导致偿债能力不足。	资产减值 收入减少 违约率增加	跟进绿色低碳技术进展，识别受技术发展影响的行业与投资标的，及时调整资产配置；支持被投资企业实施技术升级改造。
	低碳转型技术成本高	短、中期	碳密集型被投资企业的研发支出偏高，现金流与投资收益收缩，偿债能力显著承压。	违约率增加 投资回报率下降	加强投后管理，联动内外部技术专家规划务实的转型路径，采用经济可行性高的减排技术。
声誉风险	公司低碳战略与行动滞后损害公司声誉	中、长期	利益相关方对企业的气候风险管理期望提高，被投资企业若未及时应对，将面临绿色价值受损、ESG 评级下调风险。比如，因碳交易违约事件造成声誉影响与监管处罚，进而影响公司资产风险敞口。	投资回报率下降	推进 ESG 体系建设，积极完善环境与社会风险管理体制，并提高相关信息透明度，强化底层资产风险管理，推动被投资企业应主动落实减排与转型措施。

气候机遇

机遇类型	风险 / 机遇描述	影响时间范围	对业务模式与价值链的影响	可能的财务影响
绿色金融及 转型金融	响应“五篇大文章”，推进绿色投融资	短、中、长期	低碳产业市场规模稳步扩张，为投资组合优化提供了广阔机遇，助力实现投资收益稳定增长与资产质量提升。	投资收益增长
	支持既有客户和潜在客户的低碳转型		更多市场资金支持绿色产业发展与传统行业转型，推动被投资企业融资渠道多元化、融资成本下行，实现运营效率提升、成本结构优化，经营韧性与盈利能力增强。	
提升资源 能源效率	提升运营层面能源与资源效率	短、中期	自身 / 被投资企业运营层面用电、用水、用纸及其他资源消耗量减少，降低运营成本、改善盈利能力。	运营成本降低
	助力被投企业的运营资源与能源效率提升	短、中期		投资收益增长
清洁能源	扩大绿色能源应用规模	短、中期	通过投资和应用新能源公务用车、分布式光伏等绿色能源基础设施，优化能源消费结构，减少外购能源费用。	运营成本降低
	绿色税费减免等奖励性政策	短、中期	被投清洁能源企业或其他绿色企业可享受较低税费。	投资收益增长
	支持被投资企业参与碳市场	短、中、长期	被投资企业通过碳交易获得额外收益。	投资收益增长
提升韧性	提升自身运营韧性，减少极端气候事件造成的损失	短、中、长期	1. 加固或优化各类设施，降低气候风险造成的实际影响。 2. 强化员工应对气候变化的专业知识储备，提升项目气候适应性。	资产和收入损失减少 运维支出增长
	支持气候脆弱地区被投资企业强化气候适应能力	中、长期		

气候相关风险与机遇的影响程度	高	<ul style="list-style-type: none"> 8 转型行动滞后损害公司声誉 	<ul style="list-style-type: none"> 15 提升自身 / 被投资企业韧性 	<ul style="list-style-type: none"> 4 产能或行业排放限制加强 9 绿色投融资机遇 10 支持被投资企业业务低碳转型
		<ul style="list-style-type: none"> 5 消费者的低碳偏好 	<ul style="list-style-type: none"> 3 碳市场和碳税价格上升 6 低碳技术与产品替代 1 台风、暴雨、干旱等急性物理风险 	<ul style="list-style-type: none"> 7 转型成本高企 11 提升自身 / 被投资企业资源能源效率 12 扩大绿色能源应用规模 13 绿色税费减免
			<ul style="list-style-type: none"> 2 海平面上升、平均温度升高等慢性物理风险 14 支持被投资企业参与碳市场 	
	低	气候相关风险与机遇发生的概率		高

气候情景分析

2025年，公司选取具有代表性的金融类不良资产和非金融类不良资产，开展评估与测算工作。基于央行与监管机构绿色金融网络（NGFS）与IPCC压力情景，本次选取一种物理情景（RCP 8.5）和三种转型情景（当下政策、延迟转型、全球1.5°C温升目标）。

气候情景类型	情景名称	情景假设	评估周期
物理情景	RCP 8.5	无气候变化相关政策进行干预的高排放情景：全球温室气体排放总量和浓度不断增加，到本世纪末，全球平均气温较工业化前水平上升4°C以上。	2030年 2050年
转型情景	当下政策	只执行目前政策，将导致较高的物理风险。现有气候政策仍然有效，但由于政策执行没有得到有效加强，2080年前，全球平均气温较工业化前水平将上升3°C以上。	2030年 2060年
	延迟转型	政府延后（通常在2030年后）且突然引入低碳转型政策，政策力度会逐年快速加大，最终达到巴黎协定2°C控温目标。	2030年 2060年
	全球1.5°C温升目标	各方立即出台有雄心的气候政策，将全球温升控制在1.5°C以内，并于2050年前后实现全球二氧化碳净零排放。	2030年 2060年

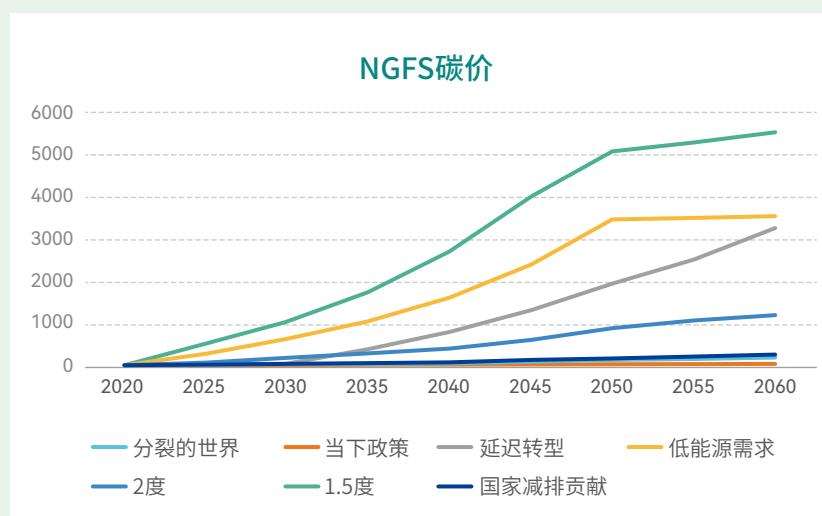


气候风险情景分析流程与关键假设

物理风险

物理风险情景分析结合资产地理位置、类型特征和资产价值信息，从灾害性、脆弱性和暴露度三个维度对气候风险因子可能造成的损失进行评估。测算中未考虑任何保险或物理应对措施。最终通过物理风险暴露程度表征资产因气候物理风险造成的损失占其资产价值的百分比。

转型风险

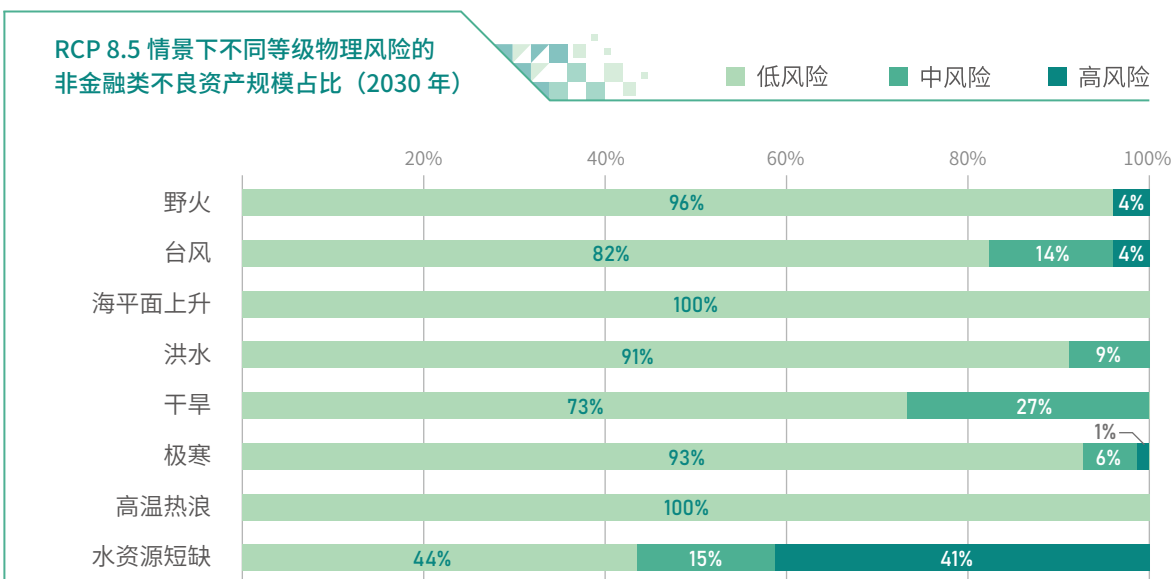
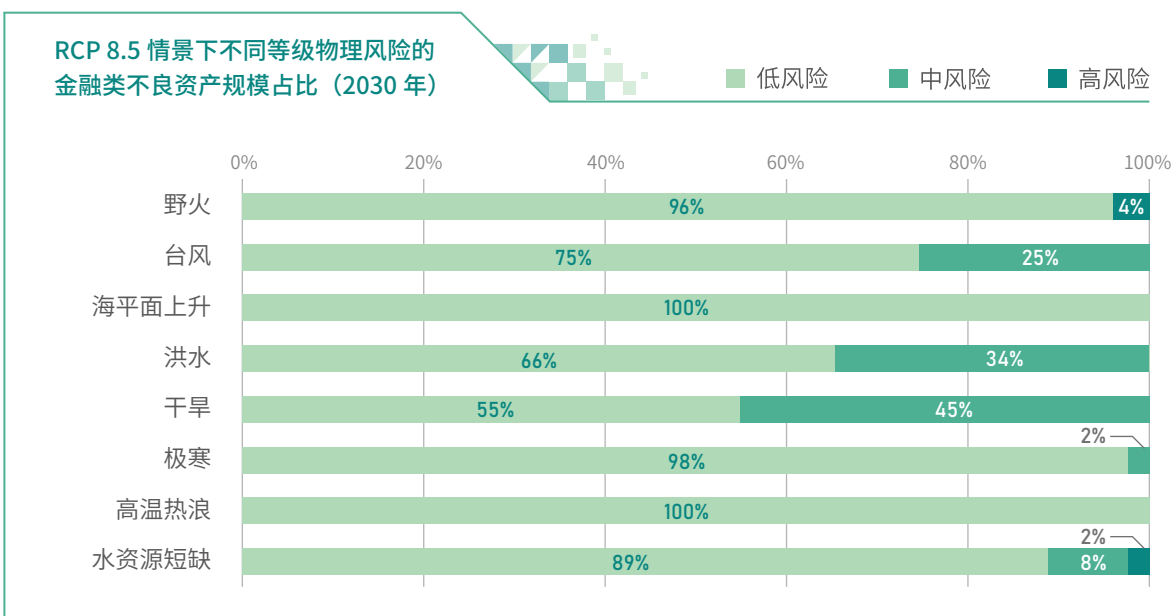


转型风险情景定量分析主要考虑政策风险（碳价）的影响，未考虑其他因素影响。碳价是指避免或释放二氧化碳排放的价格，反映各类气候政策作用下的边际减排成本，本次使用 REMIND 模型中的碳价。

最终通过碳在险价值（CVaR）这一指标估量资产因以碳价为主的气候转型风险造成的资产损益占其资产价值的百分比，资产损益为该资产碳排放净成本，即碳在险价值（CVaR）= 以碳价为主的气候转型相关资产损益 / 企业价值。CVaR 为正值代表碳排放总成本大于总机遇，负值代表避免碳排放的总机遇大于碳排放总成本。

本次纳入分析的金融类不良资产覆盖 36 个代表性项目，共涉及 68 处底层资产；非金融类不良资产覆盖 31 个代表性项目，共涉及 64 处底层资产。受金融类不良资产的数据可得性限制，本年度仅评估其物理气候风险。

根据气候情景分析结果，公司纳入评估的资产样本整体气候物理风险水平偏低，总体可控。2030 年内，非金融资产中有部分面临较高的水资源短缺风险；从中长期来看（2050 年），物理风险与短期内保持一致，仅水资源短缺风险和洪水风险较短期内小幅增加。





三种转型情景分析均显示，非金融类不良资产在中短期内（2030年前）面临的转型风险较小，在电力和热力的生产和供应业存在转型机遇。仅在全球1.5°C温升目标情景下，其他原材料加工制造业资产中，存在较高等级损失风险。中长周期（2050年）内，电力和热力的生产和供应业中的转型机遇进一步增强。

不同情景下行业平均碳在险价值			
(正值表示风险，负值表示机遇)			
2030年	当下政策	延迟转型	全球1.5°C温升目标
房地产业	0%	0%	3%
煤炭、石油和天然气开采业	0%	0%	4%
化学原料和化学制品制造业	0%	0%	2%
石油加工炼焦和核燃料加工业	1%	1%	53%
其他制造业	0%	0%	0%
其他原材料加工制造业	9%	9%	100%
其他服务业	0%	0%	1%
金融业	0%	0%	0%
建筑业	0%	0%	0%
电力和热力的生产和供应业	-13%	-13%	-95%
燃气和水的生产和供应业	0%	0%	23%
2050年	当下政策	延迟转型	全球1.5°C温升目标
房地产业	0%	5%	22%
煤炭、石油和天然气开采业	0%	8%	25%
化学原料和化学制品制造业	0%	10%	36%
石油加工炼焦和核燃料加工业	3%	100%	100%
其他制造业	0%	0%	8%
其他原材料加工制造业	50%	100%	100%
其他服务业	0%	1%	7%
金融业	0%	0%	0%
建筑业	0%	0%	7%
电力和热力的生产和供应业	-37%	-95%	-95%
燃气和水的生产和供应业	4%	100%	100%

指标与目标

气候指标

公司全面识别价值链气候影响，认真开展运营层面温室气体范围三排放核算，提升关键排放源管理能力。范围三核算类别具体包括：外购商品与服务（办公用纸）、运营中产生的废弃物、商务差旅、雇员通勤以及投资。

完善运营碳排放管理

指标	单位	2025 年	2024 年
温室气体排放总量（范围一、二）	吨二氧化碳当量	23,575.09	25,022.12
人均温室气体排放量（范围一、二）	吨二氧化碳当量 / 人	5.24	4.31
范围一：直接排放	吨二氧化碳当量	1,142.25	1,262.71
汽油	吨二氧化碳当量	878.48	870.01
柴油	吨二氧化碳当量	0	16.05
天然气	吨二氧化碳当量	247.94	376.65
液化石油气	吨二氧化碳当量	15.83	0
范围二：间接排放	吨二氧化碳当量	22,432.84	23,759.41
外购电力	吨二氧化碳当量	19,066.61	21,025.07
外购热力	吨二氧化碳当量	3,366.23	2,734.34
范围三：其他排放	吨二氧化碳当量	5,923.30	/
人均温室气体排放量（范围三）	吨二氧化碳当量 / 人	1.32	/
员工差旅 - 住宿	吨二氧化碳当量	1,086.08	/
员工差旅 - 道路旅行	吨二氧化碳当量	117.35	/
员工差旅 - 航空旅行	吨二氧化碳当量	3,454.93	/
员工差旅 - 铁路旅行	吨二氧化碳当量	533.18	/
员工差旅 - 水路旅行	吨二氧化碳当量	0.84	/
员工通勤 - 公共交通	吨二氧化碳当量	255.84	/
员工通勤 - 私家车	吨二氧化碳当量	205.42	/
有害废弃物	吨二氧化碳当量	5.21	/
无害废弃物	吨二氧化碳当量	3.61	/
办公用水	吨二氧化碳当量	260.62	/
办公用纸	吨二氧化碳当量	0.23	/



	指标	单位	2025 年	2024 年
A1 排放物	范围一温室气体营收碳强度	吨二氧化碳当量 / 百万元	0.02	/
	范围二温室气体营收碳强度	吨二氧化碳当量 / 百万元	0.31	/
	范围三温室气体营收碳强度	吨二氧化碳当量 / 百万元	0.08	/
A2 资源使用	直接能源	兆瓦时	4,570.73	5,539.72
	直接能源消耗量密度	兆瓦时 / 人	1.02	/
	汽油	吨	294.32	296.94
	柴油	吨	0	5.16
	天然气	万立方米	11.35	21.54
	液化石油气	吨	5	0
	间接能源	兆瓦时	44,481.44	41,467.03
	间接能源消耗量密度	兆瓦时 / 人	9.88	/
	外购电力	兆瓦时	35,934.05	34,562.13
	外购热力	吉焦	30,602.09	24,857.64
	其他资源	-	-	-
	员工差旅 - 住宿	人 · 天数	42,945.00	/
	员工差旅 - 道路旅行	元人民币	1,010,903.59	/
	员工差旅 - 航空旅行	人 · 千米	39,260,531.03	/
	员工差旅 - 铁路旅行	人 · 千米	20,167,766.24	/
	员工差旅 - 水路旅行	元人民币	8,593.05	/
	员工通勤 - 公共交通	人 · 千米	16,466,929.90	/
	员工通勤 - 私家车	人 · 千米	5,969,019.70	/
	有害废弃物	吨	14.75	133
	人均有害废弃物	吨 / 人	0.0033	0.0229
	无害废弃物	吨	10.22	16.92
	人均无害废弃物	吨 / 人	0.0023	0.0029
	办公用水	吨	140,876.18	136,521.79
人均办公用水	吨 / 人	31.31	23.52	
办公用纸	吨	130.89	150.94	
人均办公用纸	吨 / 人	0.03	0.03	

注：1. 温室气体排放统计范围为公司总部、分公司和子公司总部办公场所。

2. 核算标准：范围 1 和范围 2 温室气体排放根据中华人民共和国生态环境部刊发《企业温室气体排放核算方法与报告指南发电设施（2022 修订版）》和《关于发布 2023 年电力二氧化碳排放因子的公告》中的全国电力平均排放因子进行核算；范围 3 排放主要根据生态环境部环境规划院的《中国产品全生命周期温室气体排放系数集（2022）》进行核算。

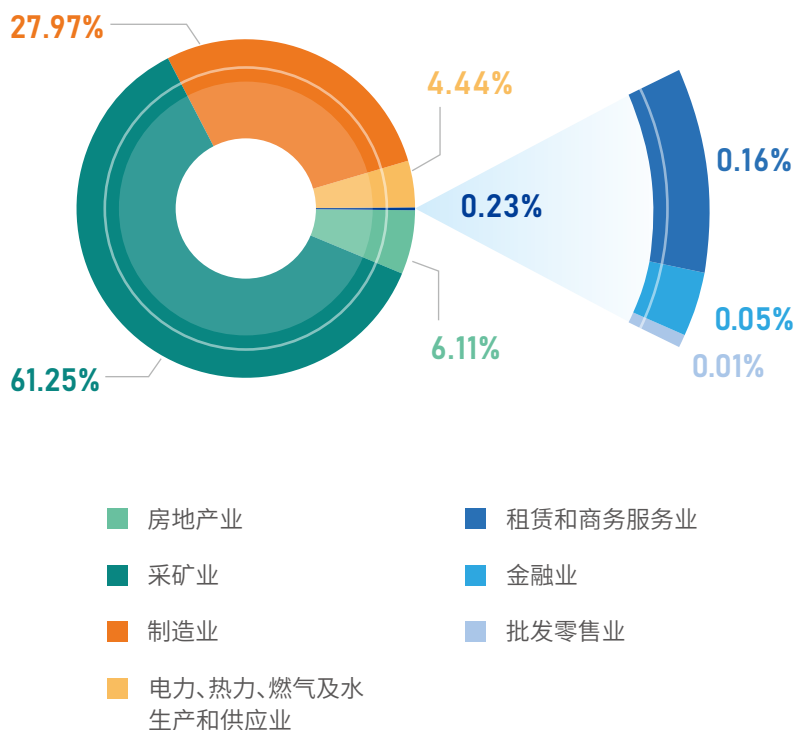
3. 综合能源消耗量根据《综合能耗计算通则》（GB/T 2589-2020）、《中国能源统计年鉴 2023》中的能源加工转换效率表核算。

4. 信达资产用水主要来自市政自来水，在求取水源头上无问题。

探索投资层面 碳排放核算

公司投资层面碳排放核算覆盖的资产范围与情景分析涉及的资产范围一致，总排放量为 620.59 万吨二氧化碳当量。其中，采矿业和制造业是前两大温室气体排放源，约占本次核算资产组合总排放量的 89%；制造业和采矿业也分别是碳排放强度最高的两个行业，电力、热力、燃气及水生产和供应业碳排放强度位列第三。

投资层面范围三碳排放行业占比





环境与气候变化目标

基于香港联交所《环境、社会及管治报告守则》以及“量化”汇报原则，公司制定减排、减废、节能、节水等环境与气候变化目标，通过各类举措提升ESG管理水平，检视年度目标进展与完成情况。其中，运营层面的整体目标是：持续加大绿色低碳办公运营，实现企业绿色发展，应对气候变化风险，助力“双碳”目标。

目标类型	目标内容	进度检视
减排目标	推行线上化、无纸化会议，推广使用电子会议材料，纸质文件实现双面打印。	<ul style="list-style-type: none"> ◆ 持续推动电子化办公平台、电话会议、视频会议等的广泛应用，使用无纸化电子会议材料，总部全年召开视频会议 2,485 次。 ◆ 推行办公用纸双面打印，减少纸张消耗。
减废目标	倡导办公用计算机、打印机和复印机的硒鼓、墨盒、电子废弃物等有害废物无害化处置；公司生活垃圾推行分类处理。	<ul style="list-style-type: none"> ◆ 总部全年通过原厂统一回收处理废弃硒鼓、废弃墨盒。 ◆ 推行文明用餐，努力减少餐食浪费现象及厨余垃圾的产生。 ◆ 积极宣传垃圾分类政策与知识，推进生活垃圾分类处理与循环利用。
节能目标	推广倡导使用 LED 节能灯具，走廊等非办公区域非工作时间减半配置照明。	<ul style="list-style-type: none"> ◆ 持续开展光源设备更换工作，换用更加节电的 LED 灯具。 ◆ 严格设定办公大楼空调温度，对设备运行进行科学管理。 ◆ 督促员工在节假日期间及下班后及时关闭设备电源，做到人离灯熄，减少耗电量。
节水目标	公司自有产权办公楼推广采用环保节水龙头。	<ul style="list-style-type: none"> ◆ 持续落实各项节水措施，推动节水型水龙头的使用。

低碳运营进展

节能减排

公司在运营中深入贯彻绿色发展理念，推进《关于落实习惯过紧日子要求》执行，积极采取节能减排措施，节约办公用电、用油、用水、用纸等能源资源消耗：持续推动电子化办公平台、线上会议的应用，使用电子会议材料，2025 年度总部全年召开视频会议 2,485 次，较上年增加 143 次；推行办公用纸双面打印及无纸化办公，减少纸张消耗约 20 吨；持续落实各项节水措施，推动节水型水龙头的使用；严格设定办公大楼空调温度，对设备运行进行科学管理；督促员工在节假日期间及下班后及时关闭设备电源，做到人离灯熄，减少耗电量。公司业务不涉及包装材料的使用，未披露相关信息和数据。

2,485次

总部全年召开视频会议

143次

较上年增加

20吨

减少纸张消耗约

废弃物处置管理

总部全年通过原厂统一回收处置废旧硒鼓、废弃墨盒；并通过捐赠对部分满足报废条件的无害设备进行再利用，2025 年公司产生电子废弃物较 2024 年减少约 6 吨；推行文明用餐，努力减少餐食浪费现象及厨余垃圾的产生；积极宣传垃圾分类政策与知识，推进生活垃圾分类处理与循环利用。

绿色运营场所建设



后援中心加大绿色园区建设，根据园区入住人数动态调整电锅炉运行参数，改造照明系统，采用低能耗的感应灯、LED 照明，2025 年同比较低电锅炉、照明用电约 2 万度。采购新能源汽车作为业务用车，配备充电桩为驾驶新能源汽车的员工和客户 provide 充电服务，推广使用新能源车充电。



积极推进绿色数据中心建设，采取 UPS（不间断电源）冷备、气流组织优化等节能措施，实现数据中心“安全稳定”与“绿色低碳”协同统一；在季节过渡期动态调整制冷系统运行策略，利用数据中心余热为基地办公供暖，平衡服务保障与绿色节能。



公司数据中心加强能耗量监控分析

绿色理念传播

公司持续开展义务植树、环境清洁、垃圾分类宣传等绿色低碳活动，传播生态文明理念，为实现低碳与可持续发展努力，共建美丽中国。



山西分公司被太原市北山义务植树基地授予锦旗

附录

编制说明

涵盖范围

本报告时间范围是 2025 年 1 月 1 日至 12 月 31 日，报告范围包括公司总部、分公司、子公司。

机构名称释义

公 司	▶ 中国信达资产管理股份有限公司
集 团	▶ 本公司及其附属公司
后援中心	▶ 本公司合肥后援基地管理中心
南商银行	▶ 南商香港及其附属公司
南商中国	▶ 南洋商业银行（中国）有限公司，为南商香港的全资附属公司
南商香港	▶ 南洋商业银行有限公司，为香港持牌银行，本公司的附属公司
信达证券	▶ 信达证券股份有限公司，本公司的附属公司
金谷信托	▶ 中国金谷国际信托有限责任公司，本公司的附属公司
信达香港	▶ 中国信达（香港）控股有限公司，本公司的附属公司
信达地产	▶ 信达地产股份有限公司，本公司的附属公司
信达资本	▶ 信达资本管理有限公司，本公司的附属公司

编制依据

本报告根据香港联交所《环境、社会及管治报告守则》、原中国银行保险监督管理委员会《银行保险机构公司治理准则》《关于加强银行业金融机构社会责任的意见》、中国银行业协会《中国银行业金融机构企业社会责任指引》的披露要求进行编制，并参考全球报告倡议组织《可持续发展报告标准》（GRI Standards）要求。

汇报原则

重要性：根据香港联交所《环境、社会及管治报告守则》重要性原则，本公司识别了主要 ESG 事项，评估并排序 ESG 事项的重要性水平，根据重要性评估结果对相关 ESG 事项披露，董事会审阅并确认了相关评估过程及结果。ESG 重要事项的识别及评估过程请参见“ESG 议题重要性评估”。

量化：本报告根据香港联交所《环境、社会及管治报告守则》量化原则，结合相关量化标准，对适用的关键绩效指标计量并披露，相关温室气体排放量及能源耗用量化所用的标准、方法、假设及 / 或计算工具的资料，以及所使用的转换因子的来源已在适当位置披露。

一致性：本报告的编报方式、统计方法或关键绩效指标的计量标准、方法、假设及 / 或计算工具、所使用的转换因子等与往年保持一致，未识别有可能影响与往年报告作有意义比较的变更。

编制流程

本报告以公司社会责任实践为基础进行编制，基本流程为收集材料→编制修订→高层审议→对外披露。报告披露的内容和数据已经公司董事会审议通过。

数据来源

本报告关键财务数据均摘自《中国信达资产管理股份有限公司 2025 年度报告》，该报告包含的合并财务报表经安永华明会计师事务所(特殊普通合伙)审计，其他数据均来自公司内部系统或人工整理。本报告计量货币为人民币。

发布形式

本报告以印刷版和网络版两种形式发布。网络版可在中国信达网站及香港联交所官网查阅。

联系方式

中国信达资产管理股份有限公司总裁办公室，北京市西城区闹市口大街九号院 1 号楼，邮编：100031

ESG 报告守则内容索引

		指标	报告位置
强制披露规定			
ESG 报告管理	管治架构	发表董事会声明。	16-17
		披露董事会对 ESG 的监管情况。	16,18
		披露公司 / 董事会的 ESG 管理方针及策略, 包括评估、优先排序及管理重要的 ESG/ 可持续发展相关事宜 (包括对发行人业务的风险) 的过程。	16-21
		披露董事会如何按 ESG/ 可持续发展相关目标检讨进度, 并解释它们如何与发行人业务有关联。	16-17
	汇报原则	描述或解释在编备 ESG 报告时如何应用下列汇报原则:	69
		重要性: ESG 报告应披露 (1) 识别重要 ESG 因素的过程及选择这些因素的准则; (2) 如发行人已进行利益相关方参与, 已识别的重要利益相关方的描述及发行人利益相关方参与的过程及结果。	69
		量化: 有关汇报排放量 / 能源耗用 (如适用) 所用的标准、方法、假设及或计算工具的资料, 以及所使用的转换因素的来源应予披露。	69
		一致性: 发行人应在 ESG 报告中披露统计方法或关键绩效指标的变更 (如有) 或任何其他影响有意义比较的相关因素。	69
	汇报范围	解释 ESG 报告的汇报范围, 及描述挑选哪些实体或业务纳入 ESG 报告的过程。若汇报范围有所改变, 发行人应解释不同之处及变动原因。	68
	“不遵守就解释” 条文		
主要范畴、层面、一般披露及关键绩效指标			
A. 环境			
层面 A1: 排放物	一般披露	有关废气排放、向水及土地的排污、有害及无害废弃物的产生等的: (a) 政策; 及 (b) 遵守对发行人有重大影响的相关法律及规例的资料。 注: 废气排放包括氮氧化物、硫氧化物及其他受国家法律及规例规管的污染物。有害废弃物指国家规例所界定者。	66
	关键绩效指标 A1.1	排放物种类及相关排放数据。	62-63
	关键绩效指标 A1.2	[于 2025 年 1 月 1 日删除]	
	关键绩效指标 A1.3	所产生有害废弃物总量 (以吨计算) 及 (如适用) 密度 (如以每产量单位、每项设施计算)。	62-63
	关键绩效指标 A1.4	所产生无害废弃物总量 (以吨计算) 及 (如适用) 密度 (如以每产量单位、每项设施计算)。	62-63
	关键绩效指标 A1.5	描述所订立的排放量目标及为达到些目标所采取的步骤。	65-67
	关键绩效指标 A1.6	描述处理有害及无害废弃物的方法, 及描述所订立的减废目标及为达到这些目标所采取的步骤。	65-67

指标		报告位置	
层面 A2: 资源使用	一般披露 有效使用资源（包括能源、水及其他原材料）的政策。 注：资源可用于生产、储存、运输、楼宇、电子设备等。	66	
	关键绩效指标 A2.1	按类型划分的直接及/或间接能源（如电、气或油）总耗量（以千个千瓦时计算）及密度（如以每产量单位、每项设施计算）。	63
	关键绩效指标 A2.2	总耗水量及密度（如以每产量单位、每项设施计算）。	63
	关键绩效指标 A2.3	描述所订立的能源使用效益目标及为达到这些目标所采取的步骤。	65-67
	关键绩效指标 A2.4	描述求取适用水源上可有任何问题，以及所订立的用水效益目标及为达到这些目标所采取的步骤。	63,65
	关键绩效指标 A2.5	制成品所用包装材料的总量（以吨计算）及（如适用）每生产单位占量。	不适用
层面 A3: 环境及天然资源	一般披露 减低发行人对环境及天然资源造成重大影响的政策。	53,66	
	关键绩效指标 A3.1	描述业务活动对环境及天然资源的重大影响及已采取管理有关影响的行动。	52-64
B. 社会			
雇佣及劳工常规			
层面 B1: 雇佣	一般披露 有关薪酬及解雇、招聘及晋升、工作时数、假期、平等机会、多元化、反歧视以及其他待遇及福利的： (a) 政策；及 (b) 遵守对发行人有重大影响的相关法律及规例的资料。	38	
	关键绩效指标 B1.1	按性别、雇佣类型（如全职或兼职）、年龄组别及地区划分的雇员总数。	42-43
	关键绩效指标 B1.2	按性别、年龄组别及地区划分的雇员流失比率。	43
层面 B2: 健康与安全	一般披露 有关提供安全工作环境及保障雇员避免职业性危害的： (a) 政策；及 (b) 遵守对发行人有重大影响的相关法律及规例的资料。	39-40	
	关键绩效指标 B2.1	过去三年（包括汇报年度）每年因工亡故的人数及比率。	43
	关键绩效指标 B2.2	因工伤损失工作日数。	43
	关键绩效指标 B2.3	描述所采纳的职业健康与安全措施，以及相关执行及监察方法。	39-40

指标		报告位置	
层面 B3: 发展及 培训	一般披露 有关提升雇员履行工作职责的知识及技能的政策。描述培训活动。 注：培训指职业培训，可包括由雇主付费的内外部课程。	42	
	关键绩效指标 B3.1	按性别及雇员类别（如高级管理层、中级管理层）划分的受训雇员百分比。	43
	关键绩效指标 B3.2	按性别及雇员类别划分，每名雇员完成受训的平均时数。	43
层面 B4: 劳工准则	一般披露 有关防止童工或强制劳工的： (a) 政策；及 (b) 遵守对发行人有重大影响的相关法律及规例的资料。	38	
	关键绩效指标 B4.1	描述检讨招聘惯例的措施以避免童工及强制劳工。	38
	关键绩效指标 B4.2	描述在发现违规情况时消除有关情况所采取的步骤。	38
营运惯例			
层面 B5: 供应链 管理	一般披露 管理供应链的环境及社会风险政策。	35	
	关键绩效指标 B5.1	按地区划分的供货商数目。	35
	关键绩效指标 B5.2	描述有关聘用供货商的惯例，向其执行有关惯例的供货商数目，以及相关执行及监察方法。	35
	关键绩效指标 B5.3	描述有关识别供应链每个环节的环境及社会风险的惯例，以及相关执行及监察方法。	35
	关键绩效指标 B5.4	描述在拣选供货商时促使多用环保产品及服务的惯例，以及相关执行及监察方法。	35
层面 B6: 产品责任	一般披露 有关所提供产品和服务的健康与安全、广告、标签及私隐事宜以及补救方法的： (a) 政策；及 (b) 遵守对发行人有重大影响的相关法律及规例的资料。	24-34	
	关键绩效指标 B6.1	已售或已运送产品总数中因安全与健康理由而须回收的百分比。	不适用
	关键绩效指标 B6.2	接获关于产品及服务的投诉数目以及应对方法。	32
	关键绩效指标 B6.3	描述与维护及保障知识产权有关的惯例。	33-34
	关键绩效指标 B6.4	描述质量检定过程及产品回收程序。	不适用
	关键绩效指标 B6.5	描述消费者数据保障及私隐政策，以及相关执行及监察方法	33

指标		报告位置
层面 B7: 反贪污	一般披露 有关防止贿赂、勒索、欺诈及洗黑钱的： (a) 政策；及 (b) 遵守对发行人有重大影响的相关法律及规例的资料。	12
	关键绩效指标 B7.1	于汇报期内对发行人或其雇员提出并已审结的贪污诉讼案件的数目及诉讼结果。
	关键绩效指标 B7.2	描述防范措施及举报程序，以及相关执行及监察方法。
	关键绩效指标 B7.3	描述向董事及员工提供的反贪污培训。
社区		
层面 B8: 社区投资	一般披露 有关以社区参与来了解营运所在社区需要和确保其业务活动会考虑社区利益的政策。	46-49
	关键绩效指标 B8.1	专注贡献范畴（如教育、环境事宜、劳工需求、健康、文化、体育）。
	关键绩效指标 B8.2	在专注范畴所动用资源（如金钱或时间）。
气候相关披露		
(I) 管治		52
(II) 策略	气候相关风险和机遇	53, 57
	业务模式和价值链	54-56
	策略和决策	54-56
	财务状况、财务表现及现金流量	54-56
	气候韧性	58-64
(III) 风险管理		52-53, 57-61
(IV) 指标 及目标	温室气体排放	62-64
	气候相关转型风险	58-61
	气候相关物理风险	58-61
	气候相关机遇	58-61
	资本运用	54-56
	内部碳定价	59
	薪酬	参见本公司 2025 年度报告 合并财务报表附 注六.19 “董事 及监事薪酬”
	行业指标	58-64
气候相关目标	65-67	

读者反馈

尊敬的读者：

非常感谢您对我们社会责任工作的支持，为向您及其他利益相关方提供我们更专业、更有价值的企业社会责任信息，进一步提升中国信达社会责任（ESG）报告的质量，欢迎您回答意见反馈表中的相关问题。

1. 您对报告是否满意？请作出您的评价。

2. 您认为我们履行社会责任的情况是否完整披露？

3. 您希望了解的信息在报告中是否被完整披露？

4. 您对报告有哪些改进建议？

◆ 您的信息

姓 名

工作单位

职 务

联系电话

电子邮件





中国信达
CHINA CINDA

中国信达资产管理股份有限公司
CHINA CINDA ASSET MANAGEMENT CO., LTD.

地址：北京市西城区闹市口大街9号院1号楼

邮编：100031

电话：86-10-63080000

传真：86-10-83329205

网址：www.cinda.com.cn

